

16. Finansies

16.1 RAPPORT DEPUTATE VIR ADVIES INSAKE TOESEGGINGS UIT DIE RENTE VAN DIE SUSTENASIEFONDS (Artt 100, 101, 236)

- A. Dr SJ van der Merwe stel die Rapport.
- B. **Besluit:** Die Rapport word staande die Sinode afgehandel.

C. RAPPORT

1. Opdrag

Die opdrag is in die Acta van 2003:350.

Besluit: Kennis geneem.

2. Sake waarvan die Sinode moet kennis neem

- 2.1 Vir die stand van die Sustentasiefonds se kapitaal- en rentefonds word u verwys na die finansiële state van die Administratiewe Buro.
- 2.2 *Aansoeke*
 - 2.2.1 Ten spyte van herhaalde versoeke en van die verduidelikende notas, was baie kerke se aansoeke nie volledig nie en het dit nie aan al die vereistes van die Reglement voldoen nie. Daar was ook aansoeke van kerke wat keurig en netjies versorg was met al die nodige inligting en verduidelikings. Sommige Klassisse het baie deeglike werk gedoen, terwyl ander hulle verantwoordelikheid om die aansoek te motiveer, nagelaat het.
 - 2.2.2 Aansoeke is op dieselfde wyse as in die verlede behandel en beoordeel volgens die Reglement. Kerke wat aansoek doen om sustentasie is gevra vir 'n bedieningsplan sodat die wyse waarop die kerk sy roeping wil nakom, duidelik is. Vergelyk ook die werkswyse in die voorgestelde Reglement.
 - 2.2.3 Die aansoeke van kerke by die Sustentasiefonds vir 2004 was R1 881 203. Die Deputate het 'n bedrag van R1 816 214 goedgekeur waarvan die Sustentasiefonds met R948 000 gesustenteer het. Partikuliere Sinodes en Klassisse het die res gesustenteer.
 - 2.2.4 Die aansoeke deur die kerke by die Sustentasiefonds vir 2005 was R2 559 586. Die Deputate het 'n bedrag van R2 163 735 goedgekeur waarvan die Sustentasiefonds met R1 171 561 gesustenteer het. Partikuliere Sinodes en Klassisse het die res gesustenteer.
 - 2.2.5 Die Deputate sal aanvullend rapporteer oor die aansoeke en toekennings vir 2006.

Besluit: Kennis geneem.

3. Sake waaroor die Sinode moet besluit

3.1 *Reglement*

Die Deputate het in opdrag van die Sinode en na oorleg met die Partikuliere Sinodes die Reglement hersien sodat dit duideliker is en Klassisse dit makliker kan gebruik om kerke advies te gee tov bediening en finansiële beplanning. (Die Reglement het sy eie nommering.)

REGLEMENT VAN DIE SUSTENTASIEFONDS VAN DIE GEREFORMEERDE KERKE IN SUID-AFRIKA

1. Sinodale magtiging

- 1.1 Kragtens 'n besluit van die Nasionale Sinode 1997 word die Eeufesbedieningsfonds (Acta 1942) en die Duvenagefonds (Acta 1936) saam gevoeg tot die GKSA SUSTENTASIEFONDS waarin beide die fondse se oorspronklike doelstellings opgeneem word.
- 1.2 Die GKSA SUSTENTASIEFONDS is 'n Sinodale fonds wat in die lewe geroep is met 'n spesifieke doel en wat deur die Sinode beheer word deur Deputate wat daarvoor aangewys word.

2. Naam van die Fonds

GKSA Sustentasiefonds.

3. Doel van die Fonds

- 3.1 Finansiële hulp en advies aan kerke in die uitvoering van Christus se opdrag om die evangelie aan alle mense te bedien. Die primêre fokus is die uitbreiding van God se koninkryk in die opbou en uitbou van die kerk volgens Matt 28.
- 3.2 Finansiële oorbruggingshulp en advies aan kerke wat weens vertrek van lidmate of sosio-ekonomiese omstandighede nie die instandhouding van Woordbediening kan volhou nie. Hierdie hulp word gegee nadat die Klassis volgens KO, artt 41 en 44 die kerk bygestaan het om alternatiewe te vind oa kombinasie, bedieningsooreenkoms, samewerking.
- 3.3 Finansiële hulp en advies aan kerke sodat kerke deur die bediening van die Woord kan groei tot finansiële selfstandigheid onder leiding van die Klassis volgens KO, 38.
- 3.4 Finansiële hulp en advies aan kerke vir wie daar geen alternatiewe (bv kombinasie, bedieningsooreenkoms, samewerking) vorme van Woordbediening bestaan nie en dit noodsaaklik is dat daar 'n kerk moet bly voortbestaan.

4. Beheer

4.1 Deputate

- 4.1.1 Die Nasionale Sinode wys die Bestuur van die Administratiewe Buro aan om in die uitvoering van Sinode opdragte die doelstellings van die fonds na te kom, aan die vereistes van die Reglement te voldoen en daadwerklike pogings aan te wend om die fonds uit te bou.

4.2 Samestelling van Deputate

- 4.2.1 Die Bestuur van die Administratiewe Buro wys na elke Sinode 3 kundiges uit eie geledere aan om saam met een afgevaardigde van elke Partikuliere Sinode as Deputate vir die fonds te dien.
- 4.2.2 Die Deputate se taak is ook om Klassisse en kerke van advies in alle finansiële aspekte ten opsigte van sustentasie te bedien.
- 4.2.3 Die Direkteur van die Administratiewe Buro en van sy personeel dien ampshalwe op die Deputate.
- 4.2.4 Die Deputate wys uit eie geledere 'n Dagbestuur aan.

4.3 Taak van die Dagbestuur

- 4.3.1 Om jaarliks die riglyne waarvolgens sustentering geskied (sien 8.3) vas te stel.
- 4.3.2 Om in hoogs uitsonderlike gevalle buitengewone sustentasie-aansoeke te hanteer.

4.3.3 Om adviese aan kerke en Klassisse te koördineer.

4.4 *Termyn van Deputate*

4.4.1 Die termyn van die Deputate is van Sinode tot Sinode.

5. Fondse

5.1 *Bydraes*

5.1.1 Fondse word verkry deur bydraes (sluit oa in kollektes, vrywillige bydraes van kerke en lidmate, skenkings, boedelbemaakings) te ontvang of soos deur die Sinode besluit.

5.1.2 Bydraes wat ontvang word, word gelykop verdeel tussen die Kapitaalfonds en Rentefonds of soos deur die Sinode besluit.

5.2 *Kapitaalfonds*

5.2.1 Die Kapitaalfonds groei alleen deur bydraes wat in trust belê word.

5.2.2 Die rente-inkomste word oorgedra na die Rentefonds.

5.2.3 Die Kapitaalfonds mag nie gebruik word vir Sustentasië nie.

5.3 *Rentefonds*

5.3.1 Die Rentefonds groei uit bydraes ontvang en rente inkomste van die Kapitaalfonds.

5.3.2 Alleen gelde in die Rentefonds word aangewend vir sustentasië aan kerke.

6. Administrasie

6.1 Die administrasie van die fonds is opgedra aan die Administratiewe Buro van die GKSA wat die fonds volgens neergelegde finansiële beleid bestuur en aan die Bestuur van die Administratiewe Buro verslag doen.

6.2 Die Deputate ontvang jaarliks 'n uiteensetting van die stand van die fondse en die bedrag wat vir sustentasië toekenning vir die volgende jaar beskikbaar is.

7. Aanwending van die fondse

7.1 Die Sustentasiëfonds is 'n trustfonds wat deur die Administratiewe Buro bestuur word. Van hierdie fondse kan as lenings aan kerke beskikbaar gestel word onderhewig aan die goedkeuring van die volle Bestuur van die Administratiewe Buro.

7.2 Die opbrengs op die kapitaal sal nie by die Kapitaalfonds gevoeg word nie, maar in die Rentefonds gestort word vir sustentasië.

8. Aansoeke

8.1 *Prosedure vir die aansoek vir sustentasië by die GKSA Sustentasiëfonds:*

8.1.1 'n Kerkraad doen aansoek by die Klassis (volgens Reglement van die Sinode en op die voorgeskrewe vorms wat jaarliks by die Administratiewe Buro verkry moet word).

8.1.1.1 Voorgeskrewe vorms wat die aansoek moet vergesel is (aansoeke moet ook elektronies ingedien word):

8.1.1.1.1 Voorgeskrewe Vraelys ingevul.

8.1.1.1.2 Voorgeskrewe Verklaring van Rekenmeester.

8.1.1.1.3 Voorgeskrewe Balansstaat en Kontantvloeistaat.

8.1.1.1.4 Voorgeskrewe inkomste staat, behoorlik ingevul.

8.1.1.1.5 Voorgeskrewe uitgawe staat, behoorlik ingevul.

8.1.1.1.6 Die finansiële boekjaar is: 1 Julie tot 30 Junie.

- 8.1.1.1.7 Motivering en omskrywing van die spesifieke omstandighede moet die aansoek vergesel. Kerke wat aansoek doen, moet 'n duidelike strategiese bedieningsplan voorlê waarin doelwitte binne die doel van hierdie fonds uiteengesit word asook die wyses waarop die kerkraad beoog om hierdie doelwitte te bereik. Die bedieningsplan moet aan 'n tydsraamwerk gekoppel word.
- 8.1.1.1.8 Motivering en omskrywing van die nood van die gemeente waarin die Kerkraad aantoon watter pogings hulle aangewend het om die nood op te los, deur oa kombinasievormings, bedieningsooreenkomste, same-werking, fondsinsamelings.
- 8.1.1.1.9 'n Volledige verklaring van opgehoopte fondse, trustfondse, fondse op beleggings moet in die state vervat word, asook uitstaande of agterstallige ramings en ander skulde.
- 8.1.1.1.10 Indien die kerk in kombinasie is met kerk(e) wat nie om hulp vra nie, word beide se state verlang asook 'n uiteensetting van onderlinge finansiële verpligtinge in die kombinasie. 'n Tydsverdeling van die predikant se werksaamhede in die kombinasie word ook verlang.
- 8.1.2 Deputate van die Klassis hanteer die aansoek (volgens Reglement van die Sinode sien 8.3).
- 8.1.2.1 Kontroleer alles en sorg dat motiverings en syfers korrek is.
- 8.1.2.2 Behandel die aansoek deur nie sustenteerbare items af te trek en die jaarlikse riglyne na te kom.
- 8.1.2.3 Vul die voorgeskrewe kerklike vergaderings vorm in.
- 8.1.3 Deputate van die Klassis rapporteer aan die Klassis.
- 8.1.3.1 'n Volledige Rapport met werkswyses en toepassing van die Reglement word te same met die aanbevelings aan die Klassis voorgelê.
- 8.1.4 Klassis beoordeel die aansoek en lewer 'n Rapport met aanbevelings aan die Partikuliere Sinode Deputate.
- 8.1.4.1 Die Klassis se verantwoordelikheid word nagekom deur die volgende besluite te neem:
 - 8.1.4.1.1 Die Klassis moet sy eie motivering omskryf waarin die volgende vervat word:
 - 8.1.4.1.1.1 Die redes en omskrywing van die nood van die kerk asook die uitvoerbaarheid en volhoubaarheid van die bedieningsplan.
 - 8.1.4.1.1.2 Die Klassis moet homself vergewis van die nood van die betrokke kerk en daaraan aandag skenk.
 - 8.1.4.1.1.3 Die tydsduur van die nood en die moontlikheid van beweging tot finansiële selfstandigheid moet volledig omskryf word.
 - 8.1.4.1.1.4 Die Klassis moet redes aanvoer waarom daar nie kombinasievorming plaasgevind het nie.
 - 8.1.4.1.1.5 Sou die kerk 'n voorpos kerk wees – moet die Klassis aandui waarom die kerk 'n voorpos kerk is.
- 8.1.4.2 'n Volledige Rapport met werkswyses en toepassing van die Reglement word te same met die aanbevelings deur die Klassis voorgelê aan die Deputate van die Partikuliere Sinode.
- 8.1.4.3 Die Klassis moet aantoon hoeveel uit eie fondse beskikbaar gestel word vir die sustentasie.
- 8.1.4.4 Al die bogenoemde Klassisbesluite moet in 'n Notule-uittreksel voorgelê word.

- 8.1.5 Deputate van die Partikuliere Sinode hanteer die aansoeke van al sy Klassisse.
- 8.1.5.1 Die Partikuliere Sinode Deputate kontroleer alles en sorg dat motiverings en syfers korrek is.
- 8.1.5.2 Die Partikuliere Sinode moet sy eie motivering omskryf.
- 8.1.5.3 Behandel die aansoek volgens Reglement (sien 8.3) en kyk of die aansoek daaraan voldoen.
- 8.1.5.4 Vul die voorgeskrewe kerklike vergaderings vorm in.
- 8.1.5.5 'n Volledige Rapport met werkswyses en toepassing van die Reglement word te same met die aanbevelings as Eerste Rapport aan die Partikuliere Sinode voorgelê.
- 8.1.5.6 Deputate van die Partikuliere Sinode lewer 'n Rapport met aanbevelings aan die Deputate van die Nasionale Sinode en versend die aansoeke na die Deputate GKSA Sustentasië elektronies (soos per oproep).
- 8.1.5.7 Die Part Sinode moet aantoon hoeveel uit eie fondse beskikbaar gestel word vir die sustentasië.

8.2 *Prosedure vir behandeling van die aansoeke vir sustentasië deur die Deputate GKSA Sustentasië*

- 8.2.1 Behandel al die aansoeke op meriete volgens die Reglement en maak uit beskikbare fondse toekennings uit die GKSA Sustentasiëfondse aan die onderskeie gemeentes.
- 8.2.2 Sover moontlik moet die aansoeke eenvormig hanteer word volgens vooraf neergelegde riglyne vir sustentering van traktement, mediese versorging, pensioenfondsebydrae, vervoertoelae, lidmate dankoffers, ens.
- 8.2.3 Die Deputate GKSA Sustentasië stuur 'n Rapport aan die Partikuliere Sinodes waarin verslag gedoen word en die toekennings gemotiveer word.
- 8.2.4 Dit staan die Partikuliere Sinode vry om kerke verder te sustenteer.
- 8.2.5 Nadat die Deputate GKSA Sustentasië finaal besluit het, ontvang die Kerk 'n begroting van die Partikuliere Sinode se Sustentasië Deputate waarvolgens hulle begrotings moet beheer en dissipline moet uitoefen.

8.3 *Riglyne vir eenvormige hantering van aansoeke*

- 8.3.1 Sustentasië moet voldoen aan doel van die Fonds soos omskryf in 3.
- 8.3.2 Jaarliks word 'n riglyn vir maksimum sustentering deur die Dagbestuur van die Deputate vooraf aan al die Klassisse beskikbaar gestel.
- 8.3.3 Trustfondse – word nie in ag geneem by beoordeling vir sustentasië nie, maar wel die opbrengs daarvan.
- 8.3.4 Sodanige trustfondse moet egter baie duidelik aangetoon word en gemotiveer wees waarom die kapitaal nie gebruik mag word nie.
- 8.3.5 Ouditkoste is sustenteerbaar ten einde geouditeerde state wat korrekte syfers bevat, te verseker.
- 8.3.6 Ander items wat duidelik verklaar is, sal op meriete beoordeel word na gelang van die beskikbare fondse.
- 8.3.7 Bankkoste en rente op skuld is sustenteerbaar.
- 8.3.8 Indien kerke 'n oorskot aan die einde van die boekjaar toon, moet dit in aanmerking geneem word met inagneming van die begrote syfers vir die laaste ses maande van die huidige kalenderjaar.
- 8.3.9 Geen sustentasië word uitbetaal vir:
 - 8.3.9.1 Donasies.

- 8.3.9.2 Onderhoud en herstel van geboue.
- 8.3.9.3 Tuinarbeider.
- 8.3.9.4 Honoraria.
- 8.3.9.5 Affiliasiegelde.
- 8.3.9.6 Waardevermindering.
- 8.3.9.7 Tekorte van vorige jare.
- 8.3.9.8 Bydraes tot fondse soos Bybelverspreiding, Emeritaatsfonds, Noodtoestande, onthaaltoelaag, studietoelaag; boeke aankope, Kerkblad-intekening.
- 8.3.9.9 Agterstallige ramings.
- 8.3.9.10 Kapitale uitgawes.
- 8.3.9.11 Afbetalings van lenings of ander skuldlaste nie.

8.4 *Bepalings oor die toeseittings uit die Sustentasiefonds*

- 8.4.1 Nadat die aansoek behandel is:
 - 8.4.1.1 Bepaal die Deputate wat die bedrae is wat deur die Klassisse en Partikuliere Sinodes uit eie fondse bygedra kan word.
 - 8.4.1.2 Die Deputate poog dan om uit die Rentefonds toeseittings te maak sodat die totale bedrag wat toegesê is gesustenteer kan word.
 - 8.4.1.3 Indien daar nie genoegsame fondse tot die Deputate se beskikking is nie, sal 'n persentasie van toegekende bedrae gesustenteer word met inagneming van elke Partikuliere Sinode se vermoë om te help.
 - 8.4.1.4 Indien 'n kerk wat Sustentatie ontvang het, se finansiële posisie gedurende die jaar skielik en onverwags positief verander (bv deur 'n erflating of skenking) moet die kerk die Sustentatiedeputate daarvan in kennis stel sodat 'n moontlike aanpassing in die oorspronklike toekenning deur die Deputate gemaak kan word.

8.5 *Uitbetalings uit die Sustentasiefonds aan Partikuliere Sinodes*

- 8.5.1 Uitbetalings aan die Partikuliere Sinodes word kwartaalliks deur die Administratiewe Buro vooruit gedoen.
- 8.5.2 Ramings word volgens Sinodebesluit afgetrek en direk in die naam van die kerk oorbetaal aan die onderskeie instansies.
- 8.5.3 Kerke wat vakant is, ontvang normaalweg vir die tydperk van vakantskap nie sustentatie uit die Sustentasiefonds nie, behalwe as die bedieningsplan skipbreuk gaan ly.
- 8.5.4 By vertrek van 'n predikant sal uitbetalings slegs geskied vir die tydperk waarin hy aan die kerk of kombinasie verbonde was.
- 8.5.5 Indien 'n kerk sustentatie ontvang het vir 'n tydperk na die datum waarop daardie kerk se verpligting tot onderhoud van die predikant beëindig is, moet daardie kerk die betrokke bedrag terugbetaal.

8.6 *Buitengewone of tussentydse aansoek om sustentatie*

- 8.6.1 Buitengewone of tussentydse aansoek om sustentatie is nie 'n kort pad of laat aansoek om sustentatie te verkry nie.
- 8.6.2 Die uiterste nood en skielike onverwagte verandering van 'n kerk se finansiële toestand moet **DUIDELIK** gemotiveer word.
- 8.6.3 So 'n tussentydse aansoek word deur die Dagbestuur hanteer en die Reglement sal in alle opsigte geld.

- 8.6.4 Die Klassis of waar nie anders kan nie, 'n Klassis-kontrakta moet homself baie duidelik vergewis van die noodsaak van so 'n tussentydse aansoek en die aansoek moet soos volledig gemotiveer word soos voorgeskryf in 8.1.3.
- 8.6.5 Die betrokke Partikuliere Sinode verteenwoordiger op die Deputate van die GKSA Sustentasiefonds moet deur die betrokke Klassis by so 'n aansoek betrek word.
- 8.6.6 Die betrokke Partikuliere Sinode verteenwoordiger op die Deputate GKSA Sustentasiefonds sal saam met die Dagbestuur die aansoek in behandeling neem.

(Einde van Reglement)

3.1.1 ***Aanbeveling***

Die Sinode keur die Reglement soos voorgestel goed.

Besluit: Goedgekeur.

3.2 *Toekennings*

Partikuliere Sinodes Pretoria en Bosveld het vir 2004 en 2005 sustentasie aansoeke in hulle ressort self hanteer waarvoor ons baie dankbaar is.

Partikuliere Sinodes	2004	2005
Noordwes	183,000	253,074
Oostelike	45,000	76,388
OVS en Natal	45,000	160,236
Suidelike	464,000	574,284
Randvaal	211,000	107,579
Totaal	948,000	1,171,561

3.2.1 *Aanbeveling*

Die Sinode neem kennis van die toekennings wat gemaak is en keur die optrede van die Deputate goed.

Besluit: Goedgekeur.

3.3 *Fondsinsameling*

3.3.1 ***Aan al die kerke is 'n omsendskrywe gerig waarin bydraes gevra is.***

3.3.2 Die Sinode moet met dankbaarheid kennis neem van die mooi bydraes van kerke en lidmate. Sien die finansiële state vir die bedrae wat geskenk is.

3.3.3 Die kollektes wat kerke opgeneem het, het nie naby die riglyn van R7.00 per lidmaat per jaar gekom nie.

Besluit: Kennis geneem.

3.3.4 *Aanbevelings*

3.3.4.1 Die Sinode neem met groot dankbaarheid kennis van die mooi bydraes van kerke en lidmate.

3.3.4.2 Die Sinode gee opdrag aan die te benoeme Deputate om voort te gaan met fondsinsameling vir die Sustentasiefonds deur vrywillige bydraes te vra by kerke en/of instansies en/of persone

3.3.4.3 Die Sinode keur 5 kollektes per jaar goed vir die Sustentasiefonds met as riglyn R10.00 per lidmaat per jaar.

3.3.4.4 Die Sinode versoek Klassisse om kerke aan te moedig om toesig te hou (oa deur visitasie) dat die goedgekeurde kollektas opgeneem word.

Besluit: Goedgekeur soos gewysig en met byvoeging van 3.3.4.4. (Wysigings is hierbo aangebring.)

4. Opdragte

4.1 Die Sinode benoem weer Deputate volgens die Reglement om die volgende opdrag uit te voer:

4.1.1 Om volgens die Reglement van die Sustentasiefonds toeseggings te maak uit die rente van die fonds.

4.1.2 Om die Sustentasiefonds uit te bou.

4.1.3 Dat daar jaarliks gerapporteer word aan Klassisse, Partikuliere Sinodes en ook aan die Nasionale Sinode oor die wyse waarop die sustentasie toegeken word.

Besluit: Goedgekeur met byvoeging van 4.1.3. (Byvoeging is hierbo aangebring.)

D. AANVULLENDE RAPPORT

1. Opdrag

Die opdrag is in die Acta van 2003:350.

Besluit: Kennis geneem.

2. Sake waarvan die Sinode moet kennis neem

2.1 Vir die stand van die Sustentasiefonds se kapitaal- en rentefonds sien die finansiële state van die Administratiewe Buro.

2.2 Aansoeke

2.2.1 Aansoeke is op dieselfde wyse as in die verlede behandel en beoordeel volgens die Reglement. Kerke wat aansoek doen om sustentasie, is gevra vir 'n bedieningsplan sodat die wyse waarop die kerk sy roeping wil nakom, duidelik is. Meeste kerke wat vir 2006 aansoek gedoen het, het ook 'n bedieningsplan voorgelê. Daar is indringend gekyk na kerke se bedieningsplan en dit gee 'n mooi oorsig oor die werkswyse van die kerke.

2.2.2 Die aansoeke deur die kerke by die Sustentasiefonds vir 2006 wat deur die Deputate behandel is, was R3 535 000. Die Deputate het 'n bedrag van R2 992 492 goedgekeur waarvan die Deputate van Partikuliere Sinodes en Klassisse aangedui het dat hulle R1 011 808 kan bydra. Dit laat, nadat die beskikbare fondse in die Sustentasiefonds alles toegeken is, nog 'n tekort van R780 684. Dit beteken dat kerke net 61% van hulle aansoeke kan ontvang. Die Deputate doen 'n beroep op die Nasionale Sinode om kerke op te skerp om mildelik by te dra deur hulle kollektas sodat die tekort van R780 684 wel aan kerke gegee kan word.

Besluit: Kennis geneem.

3. Sake waarvoor die Sinode moet besluit

3.1 Toekennings

Die Oostelike Partikuliere Sinode het vir 2006 sustentasie-aansoeke in hulle ressort self hanteer waarvoor ons dankbaar is.

Part Sinodes	2006
Bosveld	199 880
Pretoria	10 365
Noordwes	224 465
OVS en Natal	600 183
Suidelike	799 323
Randvaal	146 468
Totaal	1 980 684

Van die toegekende bedrag, is daar net fondse vir R1 200 000 wat beteken dat kerke net 61% van die toegekende sustentasie kan ontvang. Indien die tekort wel deur kollektes en bydraes ingesamel word, sal die totale bedrag toegeken word.

Besluit: Kennis geneem.

3.1.1 Aanbeveling

Die Sinode neem kennis van die toekennings wat gemaak is en keur die optrede van die Deputate goed.

Besluit: Goedgekeur.

3.2 *Fondsinsameling*

3.2.1 Aan al die kerke is 'n omsendskrywe gerig waarin bydraes gevra is.

3.2.2 Die Sinode moet met dankbaarheid kennis neem van die mooi bydraes van kerke en lidmate. Sien die finansiële state vir die bedrae wat geskenk is.

3.2.3 Slegs 223 van die 293 kerke het kollektes vir afgelope jaar opgeneem. Gevolglik was die inkomste uit kollektes nie naby die riglyn van R7.00 per lidmaat nie.

Besluit: Kennis geneem.

3.2.4 Aanbevelings

3.2.4.1 Die Sinode neem met groot dankbaarheid kennis van die mooi bydraes van kerke en lidmate.

3.2.4.2 Die Sinode gee opdrag aan die te benoeme Deputate om voort te gaan met fondsinsameling vir die Sustentasiefonds deur vrywillige bydraes te vra by kerke en/of instansies en/of persone.

3.2.4.3 Die Sinode keur 5 kollektes per jaar goed vir die Sustentasiefonds met as riglyn R10.00 per lidmaat per jaar. Kerke word gevra om mildelik by te dra om die tekort van R780 684 uit te wis.

3.2.4.4 Die Sinode versoek Klassisse om kerke aan te moedig en om toesig te hou (deur oa visitasie) dat kerke die kollektes opneem en oorbetaal aan die Administratiewe Buro.

Besluit: Goedgekeur soos gewysig by 3.2.4.3. (Wysiging is hierbo aangebring.)

16.2 RAPPORT VAN DIE BESTUUR VAN DIE ADMINISTRATIEWE BURO AAN DIE LEDE VAN DIE ADMINISTRATIEWE BURO (Artt 96, 97, 197, 236)

- A. Die Sinode konstitueer as Ledevergadering.
- B. Br L Kruger en ds LH van Schaik stel die Rapport.
- C. **Besluit:** Die Rapport word staande die Ledevergadering afgehandel.
- D. Finansiële implikasies word verwys na die Kommissie Finansies.
- E. Ds W Vogel rapporteer namens die Kommissie Finansies.

F. RAPPORT

1. Opdrag

- 1.1 Die *volledige opdrag* is in die Reglement van die Administratiewe Buro (Acta 2003:362) opgeneem. Die opdragte aan die Bestuur word in art 7 weergegee.
- 1.2 *Bykomende opdragte deur die Sinode gegee*
 - 1.2.1 Die Bestuur moet Kerke en Klassisse besoek en oor optrede besluit in sake agterstallige ramings.
 - 1.2.2 Rente moet volgens die besluit (Acta 1991:436, 7.1.2.4 en 7.1.2.5) op agterstallige ramings gehef word.
 - 1.2.3 Die reiskoste tariewe soos nodig aanpas wanneer daar koste verhogings is.
 - 1.2.4 Die benoeming van Raadslede vir die PU vir CHO namens die Administratiewe Buro (Trustees GKSA) doen.
 - 1.2.5 Die Bestuur bepaal die begroting en stel die ramings soos besluit vas.
 - 1.2.6 Die Bestuur en alle Deputategroepe moet voortdurend kyk na moontlikhede om koste te bespaar sonder om die werk in die koninkryk te benadeel.
 - 1.2.7 Toedeling van die opbrengste van beleggings en fondse moet noukeurig en korrek toegedeel word.
 - 1.2.8 Die terugbetaling van alle debiteure moet voortdurend deur die Bestuur van die Administratiewe Buro gemonitor word ten einde te verseker dat skulde vereffen word en nie verjaar nie.
 - 1.2.9 Die Administratiewe Buro en die Kuratore moet die Pro Reformando Trust uitbou waar moontlik.

Besluit: Kennis geneem.

2. Sake waarvan die ledevergadering kennis moet neem

- 2.1 *Benoemings:* Vir die hantering van sake is die volgende benoemings gemaak:
 - 2.1.1 Verandering in die Bestuur van die Administratiewe Buro: Dr DJS Steyn het in Mei 2004 as gevolg van swak gesondheid ingevolge KO, art 13 uit aktiewe diens getree. Ds EJ Tiemensma is as sekundus opgeroep. Br LJ Kruger is in Dr Steyn se plek as voorsitter benoem.
 - 2.1.2 Ds P Fanoy is as SDDS-verteenwoordiger op die Bestuur gekoöpteer.
 - 2.1.3 Trustees vir die GKSA Personeel Pensioenfonds: Namens die werkgewers het Brs W Cilliers en CJH Kruger (SDDS) en Ds LH van Schaik (Admin Buro) opgetree. Br HSJ Vorster het as Hoofbeampte opgetree. In terme van die Pensioenfondswetgewing is die volgende persone as Trustees deur die personeel verkies: sr W du Plessis, Brr J Vorster en GM van Blerk.
 - 2.1.4 Kommissie vir Eiendomme: Dr PA Lourens (s), brr MC Erasmus, HSJ Vorster en Dr JA Kruger, een lid benoem deur die Gereformeerde Kerk Potchefstroom-

Noord en twee lede van die Teologiese Skool, Potchefstroom en die kuratrise van die museum Sr M Coetsee.

- 2.1.5 Gedurende die termyn is Sr Suanita van Zyl as bestuurder aangestel. Sy het intussen in die huwelik getree en verhuis. Gevolglik het sy haar diens by die Administratiewe Buro beëindig. Dr JA Kruger is as adjunkdirekteur aangestel.

Besluit: Kennis geneem.

- 2.2 *Die Bestuur moet kerke en Klassisse besoek en oor optrede besluit insake agterstallige ramings*

Die Bestuur van die Administratiewe Buro het in samewerking met die Trustees van die EVT alle Klassisse besoek waartydens alle finansiële aspekte soos ramings en relevante Sinodebesluite (ongepubliseerde Bylae) behandel en in besluitneming geadviseer is.

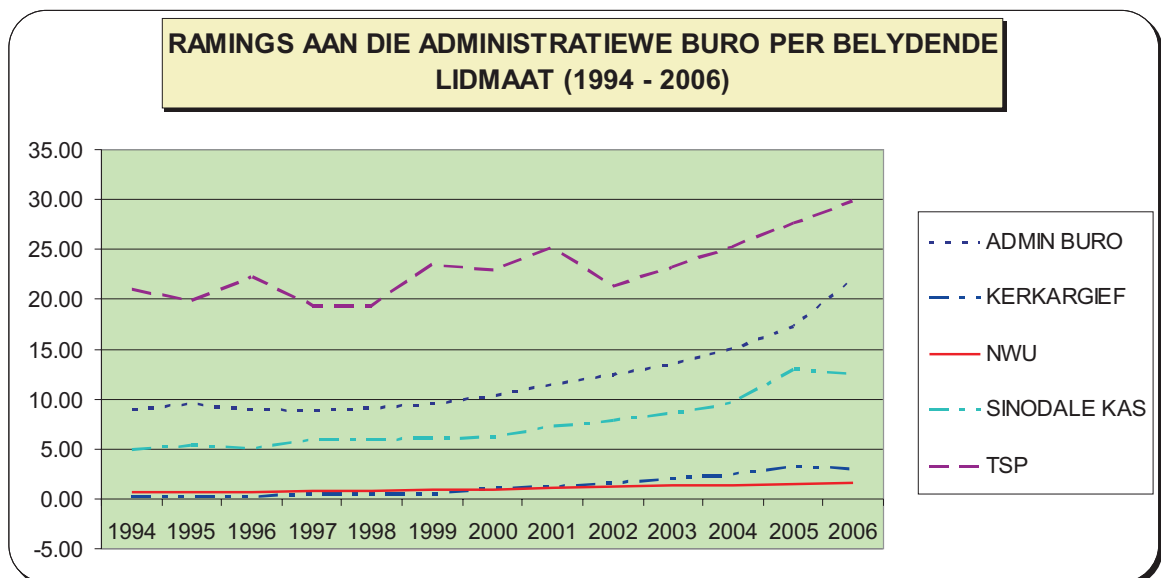
- 2.3 *Rente gehef op agterstallige ramings* (Opdrag 1.2.2): Die Sinodebesluit word steeds uitgevoer. By dié Kerke wat werklik probleme het om die ramings te betaal, word die kerke se finansiële verpligting net nog groter gemaak en agterstalligheid verder vergroot.

- 2.4 *Die reiskoste tariewe soos nodig aanpas wanneer daar kosteverhogings is*
Die reiskoste is jaarliks met die begroting aangepas.

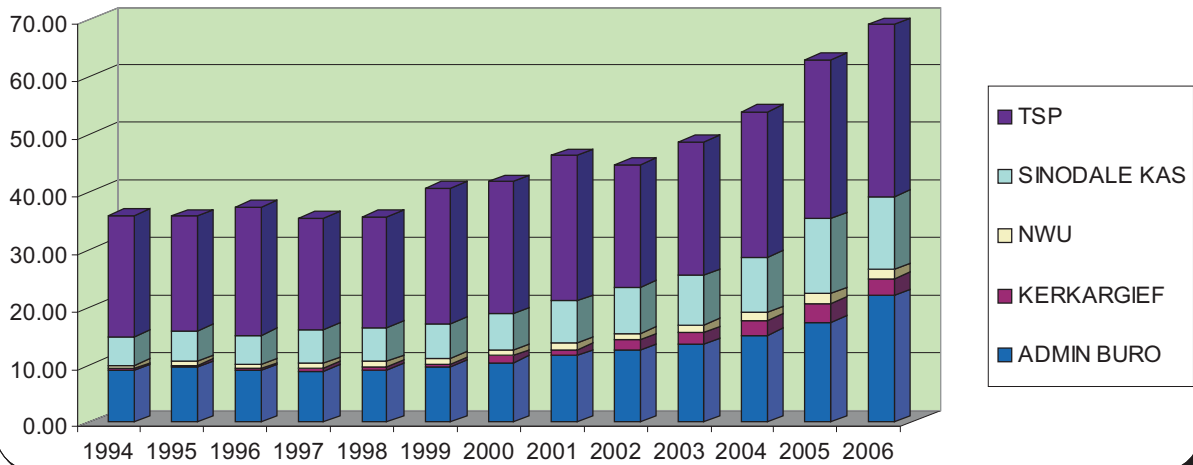
- 2.5 *Die benoeming van Raadslede vir PU vir CHO*

Ooreenkomstig die nuwe samestelling van die Raad van die Noordwes Universiteit word die benoemings van die Kuratore van die TSP en Senaat gedoen. Drr CJ Smit en H Stoker en Proff A le R du Plooy en PP Kruger dien op die Raad.

- 2.6 *Die Bestuur stel die begroting op en stel die ramings soos besluit vas*
Begrotings is jaarliks opgestel (Acta 1997:402, 3.3.4.6) in oorleg met die verskillende Deputategroepe, Trustees en TSP. Ramings is bepaal aan die hand van die behoefte soos deur hierdie begrotings uitgewys. Die persentasie styging vir die verskillende periodes is soos volg: 2003/2004 – 10.7%, 2004/2005 – 16.8%, 2005/2006 – 9.6%. Oor dieselfde periode het die belydende lidmaat getalle gedaal van 71 969 tot 69 926 (-2.3%). In die verband vestig ons ook u aandag op die volgende twee grafieke.



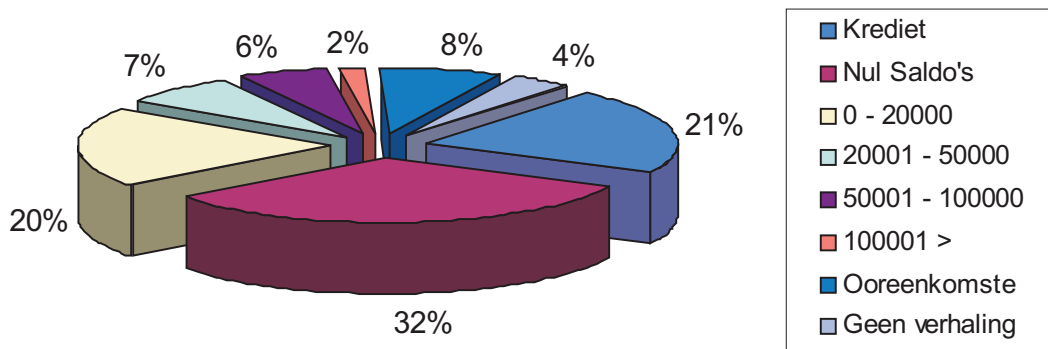
RAMINGS AAN DIE ADMINISTRATIEWE BURO PER BELYDENDE LIDMAAT (1994 - 2006)



Agterstallige ramings: In aanvulling tot wat in 2.2 gerapporteer is, kan gemeld word dat die state met aanduidings van agterstallige ramings gereeld na Klassisse gestuur is. Briewe word ook na individuele Kerkrade gestuur. Die Bestuur van die Administratiewe Buro het saam met Trustees van die Emeritaatsversorgingstrust ook versoeke gerig om in gesprek met Kerkrade te tree rakende die aangeleentheid. Die beginsel wat deurgaans gevolg is, was om te poog dat Kerkrade ramings vir die betrokke jaar betaal, en waar moontlik, maandeliks. Oor agterstallige ramings is gepoog om 'n ooreenkoms met Kerkrade aan te gaan om die agterstallige kapitaal oor 'n periode af te betaal wat gemiddeld oor 36 maande strek. Die agterstallige rente word gedeeltelik afgeskryf onder die voorwaarde dat kapitaal betalings stiptelik nagekom word. Die uitstaande ramings het op 30 Junie 2005 'n bedrag van R6.3 miljoen beloop.

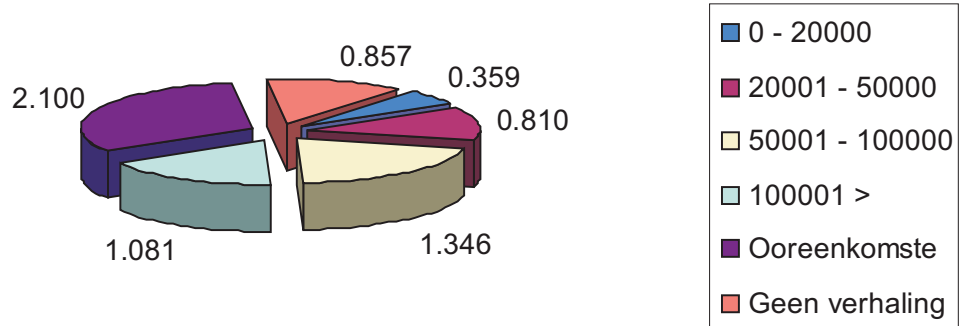
As die uitstaande ramings in kategorieë volgens saldo verdeel word, kan dit grafies soos volg aangetoon word:

**UITSTAANDE RAMINGS VOLGENS AANTAL KERKRADE -
30/06/2005**



Indien Randwaardes aan die kategorieë in die vorige grafiek gekoppel word, kan dit grafies soos volg aangetoon word:

**UITSTAANDE RAMINGS: R-WAARDE - 30/06/2005
(MILJOEN)**



2.7 *Die Bestuur en alle Deputategroepe moet voortdurend kyk na moontlikhede om koste te bespaar sonder om die werk in die Koninkryk te benadeel*

Die opdrag is sover moontlik uitgevoer.

2.8 *Toedelings van die opbrengste van beleggings en fondse moet noukeurig en korrek toe gedeel word*

Die opdrag is uitgevoer (Acta 2003:354, 2.8.1 2 en 2.8.2). Rente word toegedeel aan fondse wat nie onder 'n begroting funksioneer nie op die basis van totale rente ontvang en die rentedraende bates van die fondse. Administrasie koste word gehef op 'n basis van 7.5% op rente verdien deur die fonds plus 0.4% van die kapitale bedrag. Die Bestuur het besluit om vanaf 1 Julie 2005 die Sustentasie- en Dankbaarheidsfonds afsonderlik te belê. Gevolglik sal die rente-opbrengs op

hierdie fondse bepaalbaar wees en geen toedeling van rente uit die fondse sal dus nodig wees nie.

2.9 *Geen ramings word afgeskryf nie en die Bestuur ontvang opdrag om kerke met reëlings behulpsaam te wees om die agterstallige ramings te betaal*

Ooreenkomste of gesprekke vir die afbetaling van agterstallige ramings is met 30 kerke getref. Die Bestuur sal steeds op hierdie basis voortdurend vroegtydig met Kerkrade skakel waar dit blyk dat hulle agter raak met die betaling van ramings. Kerke met agterstallige ramings word versoek om met die Bestuur in gesprek te tree sodat 'n sinvolle reëlings vir die betaling daarvan getref kan word. Kerke word versoek om ramings waar moontlik ses maandeliks vooruit te betaal of dan ten minste maandeliks. Kerke word aangemoedig en versoek om ramings per debietorder te betaal (Acta 2003:357, 1 en 2).

2.10 *Die terugbetaling van alle debiteure moet voortdurend deur die Bestuur van die Administratiewe Buro gemonitor word ten einde te verseker dat skulde vereffen word en nie verjaar nie*

Aan die opdrag word voortdurend aandag gegee.

2.11 *Die Administratiewe Buro en die Kuratore moet die Pro Reformando Trust uitbou waar moontlik*

Die Administratiewe Buro en Kuratore hou skakeling met mekaar in die verband.

Besluit: Kennis geneem.

2.12 *Rapportering deur die Bestuur van die Administratiewe Buro in terme art 7 van die Reglement van die Administratiewe Buro – “BEVOEGDHEDE EN PLIGTE VAN DIE BESTUUR VAN DIE ADMINISTRATIEWE BURO GKSA”*

a. *In die Reglement van die Administratiewe Buro word daar deurgaans verwys na die pligte van Bestuur. Dit is duidelik dat hier eintlik verwys word na die pligte van die personeel van die Administratiewe Buro en dat die Bestuur die verantwoordelikheid het om toe te sien dat die personeel hierdie funksies uitvoer.*

b. *Die Bestuur van die Administratiewe Buro het besin oor sy doel, opdragte, struktuur en sleutelprestasie-areas. Ondergenoemde opdragte soos uiteengesit in art 7 van die Reglement is indringend ondersoek. Die resultaat van hierdie ondersoek word kortliks soos volg opgesom:*

ADMINISTRATIEWE DIENS BURO

1. Doel van die Administratiewe Buro

a. Finansiële administrasie van gemeenskaplike Kerkfondse

b. Diensburo

i. Beskikbaarstelling van tydskrifte en boeke

ii. Dienste EVT, mediese fondse, ens

iii. Kerke van advies bedien ten opsigte van

1. Finansies

2. Onderlinge samewerking KO, art 44

3. Bediening strukture (Sustentasiereglement)

c. Sement tussen die stene identifiseer

d. Kerke bewus maak van elkeen se verantwoordelikheid teenoor die ander kerke. Meerdere vergaderings se funksionering.

e. Doen navorsing oor finansiële implikasies as gevolg van tendense in die GKSA

- i. Stel planne op
 - ii. Kommunikeer aan kerke
 - f. Kommunikasie met Kerke oor finansiële sake van breër kerkverband
 - g. Inisieer en bestuur proses vir werwing van fondse
 - h. Bevorder beter skakeling tussen kerke onderling
 - i. Bevorder onderlinge hulpverlening tussen kerke
 - j. SDDS
 - i. Finansiële advies en bestuur van kerke se gesamentlike diakonale fondse wat betref
 - 1. Fondsinsameling
 - 2. Aanwending
 - 3. Beleggings en bates
 - 4. Bestuur van diakonale inrigtings
 - k. “Bemark” en uitdra van die beeld van die GKSA
 - 2. Sinode
 - a. Reëlings
 - b. Korrespondensie
 - c. Notules
 - d. Handeling
 - 3. Bestaande struktuur
 - a. Soos volg saamgestel:
 - i. Direkteur
 - 1. Fondsbestuurder
 - 2. Administratiewe bestuurder
 - a. Finansiële bestuurder
 - i. Rekenmeester assistent
 - ii. Assistent
 - b. Publikasie beampte
 - c. Sekretaresse
 - d. Debiteure klerk
 - e. Algemene assistent (terrein)
 - f. Skoonmaker
 - b. Voordele van Direkteur in huidige pos
 - i. Weet van alles wat in die organisasie aangaan
 - ii. Die struktuur is eenvoudig en maklik verstaanbaar
 - c. Nadele
 - i. Duur persoon raak verval in goedkoop detail.
 - ii. Onnodige vertraging in finale besluitneming.
 - iii. Uitbranding as gevolg van oorwerk
 - iv. Afhanklik van een persoon om besluitneming te doen
 - v. Moeilik vervangbaar omdat leerkurwe lank is.
4. Sleutelprestasie-areas
 - a. Hoof
 - i. Intern
 - 1. Finansies
 - 2. Fondsbestuur
 - 3. Publikasies
 - 4. Eiendomme
 - 5. Administrasie
 - a. Inligtings tegnologie

- ii.
 - b. Personeel
 - Ekstern
 - 1. Sinodes en Deputaatskappe
 - 2. Gemeenteskakeling en advies
 - 3. SDDS
 - a. Tehuise
 - b. Glenzicht
 - c. Owerhede
 - d. Diakonieë
 - e. Noodtoestande

Ten opsigte van art 7 van die Reglement van die Administratiewe Buro antwoord die Bestuur dus soos volg: (Punte wat na die mening van die Bestuur nagekom is, word direk na die spesifieke punt met 'n ✓ aangedui. Kommentaar is by sommige punte kursief ter toeligting gegee. (Nommering van die Reglement word gevolg.)

- 7.1 Die Bestuur hou toesig en oefen beheer uit oor al die werksaamhede van die Administratiewe Buro. ✓
- 7.2 Die Bestuur van die Administratiewe Buro kan, sonder om van sy oorspronklike bevoegdhede en verantwoordelikhede afstand te doen, sy bevoegdhede en verpligtinge vermeld in 7.1 hierbo volgens sy diskresie aan die persone hieronder genoem, delegeer:
 - 7.2.1 die Direkteur, personeel of funksionaris van die en/of ✓
 - 7.2.2 enige Deputaat aangewys deur die Nasionale Sinode tot die mate waarin dit binne sy opdrag van die Nasionale Sinode mag val en/of ✓
 - 7.2.3 Kuratore van die Teologiese Skool soos in bepaalde omstandighede nodig geag mag word. ✓
- 7.3 Personeel
 - 7.3.1 Die Bestuur stel 'n direkteur aan en bepaal sy diensvoorwaardes. ✓
 - 7.3.2 Die Bestuur bepaal deurlopend die personeelbehoefte van die Administratiewe Buro, stel geskikte persone aan en bepaal hulle diensvoorwaardes. ✓
 - a *Ondersoek is gedurende die afgelope 2 jaar gedoen rakende die **toename** in take, pligte, verantwoordelikhede, wetvereistes en bates onder beheer van die Administratiewe Buro. Om te verseker dat die Administratiewe Buro (R170 miljoen) hierdie pligte en omvang van verantwoordelikhede noulettend uitvoer, is 3 bevoegde addisionele personeellede aangestel. 'n Hertoedeling van pligte, take en verantwoordelikhede is ook gedoen. Vyf SDDS poste is vervang met 'n assistent-rekenmeester, algemene kantoorassistent en 'n adjunkdirekteur. Alhoewel die totale administratiewe en funksionele beheer van SDDS sedert die Sinode 2003 onder die beheer van die Administratiewe Buro geplaas is, is slegs 3 addisionele personeellede aangestel.*
 - b *Die Bestuur van die Administratiewe Buro is tevrede dat die personeel van die Administratiewe Buro deurlopend hierdie groot verantwoordelikheid nougeset nagekom het. Die Bestuur betuig hiermee hulle dank aan elke personeellid vir hulle onselfsugtige diens.*
 - 7.3.3 Die Bestuur van die Administratiewe Buro hanteer alle personeelaan-geleenthede ooreenkomstig die bepalinge van relevante wetgewing. ✓

- 7.3.4 Die Bestuur neem 'n getrouheidswaarborgpolis uit ter versekering van aanspreeklikheid vir verliese wat uit hantering van fondse deur die personeel van die Administratiewe Buro mag voortspruit. Die koste daarvan word uit die gelde van die Administratiewe Buro betaal. ✓
- 7.4 Finansies
- a Die Bestuur het vanaf November 2003 jaarliks 'n voorlegging oor historiese, huidige en toekomstige finansiële aangeleenthede aan afgevaardigdes van Partikuliere Sinodes en Klassisse asook belangstellende lidmate gedoen. Hierdie sake is tydens besoeke aan Partikuliere Sinodes en Klassisse voorgelê. Verder is hierdie voorlegging ook aan Partikuliere Sinodes gestuur vir opname in hulle Agendas. Uitnodigings is gerig aan almal binne die GKSA om finansiële aangeleenthede met die Bestuur te bespreek. Dit bly egter Bestuur se taak en verantwoordelikheid om die finansiële sake wat aan hulle toegewys is, te bestuur en dit met die kerke te kommunikeer. Finansies moet aangewend word in diens van die Koninkryk. Dit impliseer dat die nodige fondse gevorder moet word sodat dit beskikbaar sal wees vir aanwending. Die Bestuur is van mening dat nog beter kommunikering van hierdie inligting tot op gemeentevlak sal lei tot meer effektiewe vordering van hierdie finansiële middele.*
- 7.4.1 Die Bestuur beheer en administreer die gelde van die Administratiewe Buro. ✓
- 7.4.2 Die Bestuur stel begrotings op of keur begrotings van Deputategroepe goed en raam daarvoor. (Acta 1997:402, 3.3.4.4)✓
- a Verwys na art 2.5 hierbo*
- 7.4.3 Die Bestuur hou toesig oor en administreer al die fondse en gelde wat reeds deur die Nasionale Sinode aan die Bestuur vir administrasie toegewys is. ✓
- 7.4.4 Die Bestuur vorder sodanige gelde van die kerke in as wat hulle kragtens begrotings of besluite van die Nasionale Sinode tot gemeenskaplike sake moet bydra. ✓
- 7.5 Beheer en administrasie van eie fondse ✓
- 7.5.1 Die Bestuur open sodanige bankrekenings as wat dit in sy diskresie nodig mag ag. ✓
- 7.5.2 Die Bestuur is gemagtig om oor die algemeen sodanige uitgawes aan te gaan as wat vir die behoorlike uitvoering van die doelstellings en funksies van die Bestuur nodig is. ✓
- 7.6 Administrasie van fondse en gelde van Deputate van die Nasionale Sinode. ✓
- 7.6.1 Die Bestuur mag uitbetalings namens Deputate van die Nasionale Sinodes doen alleen na skriftelike opdrag daartoe deur sodanige Deputate. ✓
- 7.6.2 Uitbetalings deur die Bestuur namens Deputate van die Nasionale Sinodes word slegs uit fondse en gelde waarvoor sodanige Deputate beskik en slegs binne die perke van sodanige geldelike voorsiening gedoen. ✓
- 7.6.3 Die Bestuur het geen seggenskap oor die doeleindes waarvoor Deputate van Nasionale Sinodes fondse en gelde aanwend nie. (*Reglementering*)
- 7.6.4 Deputate van Nasionale Sinodes is verplig om self oor die besteding van hulle fondse en gelde aan Nasionale Sinodes verslag te doen. Die Bestuur van die Administratiewe Buro is nie daarvoor verantwoordelik nie, behalwe binne die bestek van sy administrasie daarvan. (*Reglementering*)
- a Daar word nie behoorlik deur Deputate self aan die Nasionale Sinode verslag gedoen oor die besteding van hulle fondse nie. Die Bestuur beveel aan dat*

die Deputate Nasionale Sinode in die toekoms hierdie opdrag duidelik onder die aandag van Deputategroepe bring.

- 7.6.5 Die Bestuur vergoed uitgawes aangegaan deur Deputate van Nasionale Sinodes aan hulle uit fondse en gelde van sodanige Deputate, maar sodanige vergoeding geskied slegs by voorlegging van gespesifiseerde rekenings wat deur een van die Deputate onderteken is. ✓
- 7.7 Algemene administrasie van fondse en gelde van 'n Nasionale Sinode
- 7.7.1 Die Bestuur stel 'n begroting op of keur begrotings goed en administreer die begrotings asook fondse en gelde deur 'n Nasionale Sinode bewillig. ✓
- 7.7.2 Die Bestuur betaal fondse en gelde uit in ooreenstemming met die begroting(s) wat goedgekeur is. ✓
- 7.7.3 Die Bestuur is bevoeg om uitbetalings uit Sinodale fondse en gelde te maak vir doeleindes wat nie vooraf deur 'n Nasionale Sinode goedgekeur is nie, maar die Bestuur is verantwoordig daarvoor aan die volgende Nasionale Sinode verskuldig.
- a *Die volgende uitgawes is aangegaan vir die effektiewe benutting van die GKSA se geboue en terrein (Vergelyk Acta 2003:452, 3.3.2)*
- | | |
|--|-----------------|
| <i>Lugversorging vir Sinodesaal</i> | <i>R444 485</i> |
| <i>Voltooiing van klankstelsel en dataprojektor vir Sinodesaal</i> | <i>R300 100</i> |
| <i>Klimaatbeheerstelsel vir argief</i> | <i>R 45 000</i> |
- b *Bogenoemde is gefinansier uit 'n rentedraende lening wat terugbetaalbaar is oor 'n 10 jaar periode. Hierdie terugbetalingpaaiemente sal deur middel van ramings gevorder word.*
- Onderhoud en instandhouding en die verkryging van die nodige fondse en inkomste van alle bates word in die begroting as afsonderlike poste hanteer.*
- 7.7.4 Die Bestuur kan Deputate van die Nasionale Sinode magtig om die bedrag aan sodanige Deputate kragtens begroting(s) deur die Bestuur goedgekeur, te oorskry. Sodanige magtiging mag slegs verleen word nadat 'n skriftelike aansoek van die betrokke Deputate ontvang is, waarin motivering vir sodanige oorskryding uiteengesit is en wat mede-onderteken is deur die voorsitter of skriba/sekretaris.
- a *Alhoewel daar in sekere gevalle wel oorskrydings was in reiskoste, is die totale reiskostebegroting nie oorskry nie.*
- 7.8 Kontantbestuur
- 7.8.1 Die fondse wat deur die Bestuur van die Administratiewe Buro hanteer word se doeleindes is grootliks van 'n korttermyn-aard, met ander woorde die belangrikste doel is om verpligtinge na te kom en daarvoor is 'n konstante kontantvloei op 'n maandelikse basis nodig. (*Reglementering*)
- 7.8.2 Die ramings, kollekte en bydraes moet so geadministreer word dat die kontantvloei vir verpligtinge op 'n maandelikse basis voldoende is. Daarom behoort die fondse by die vyf grootste finansiële instellings op deposito fasiliteite (wat wissel van aanvraagdeposito's, vaste deposito's, kort termyn geldmark- en kapitaalmarkinstrumente en –fondse) belê te word. 'n Kommissie van die Bestuur hanteer die daaglikse kontantbestuur. ✓
- 7.8.3 Fondse wat vir 'n langer termyn bestem is, moet op dieselfde wyse as punt 7.8.2 hierbo hanteer word behalwe dat langtermyn geld- en kapitaalmarkinstrumente vir hierdie doel aangewend kan word. ✓
- 7.8.4 Die Bestuur lê van tyd tot tyd 'n mandaat neer waarvolgens sodanige kontantbeleggings gedoen moet word, met inagneming van die finansiële markte

- en met heroorweging van die finansiële instellings op 'n jaarlikse basis. ✓
(*Verwys na finansiële beleid*)
- 7.8.5 Die Direkteur lewer op elke Bestuursvergadering verslag van die stand van alle fondse en waar die fondse geplaas is. ✓
- 7.8.6 Die Administratiewe Buro is ook in diens van verskillende Trustees of fondse en plaas die fondse in opdrag van hierdie Trustees in bates volgens neergelegde beleid soos voorgeskryf deur die Trustees. ✓ (*Verwys Rapporte van Trustfondse.*)
- 7.8.7 Alle rekeninge en fondse word jaarliks geoudit. ✓
- 7.8.8 Geen beleggings word op 'n kommissiebasis gemaak nie. ✓
- 7.8.9 Die Bestuur neem, met die goedkeuring van Deputate en Trustees of Bestuurders waar nodig, ooreenkomstig die neergelegde mandaat, besluite oor kontantbeleggings. ✓
- 7.9 Roerende en onroerende eiendom
- 7.9.1 Die Bestuur behartig die beheer, toesig en onderhoud van alle terreine en geboue wat vir daardie doel deur die Nasionale Sinode aan die Bestuur toegewys is. ✓
- 7.9.2 Die Bestuur beheer, hou toesig oor, verskaf en vervang meubels en toebehore wat nodig is vir gebruik deur die Administratiewe Buro, die Teologiese Skool en vir ander doeleindes deur Nasionale Sinode bepaal. ✓
a *'n Inventaris is opgestel en word voortdurend op datum gehou.*
- 7.9.3 Die Bestuur verhuur beskikbare akkommodasie, stel voorwaardes en kontrakte daarvoor op en oefen beheer daaroor uit. ✓
- 7.9.4 Ten aansien van enige besluite wat betrekking het op die geboue, meubels en toerusting wat deur die Teologiese Skool gebruik word, moet die Bestuur vooraf met die Kuratore van die Teologiese Skool oorleg pleeg. ✓
- 7.9.5 Die Bestuur moet minstens een keer l jaar opnames van voorrade, toerusting, boeke en publikasies doen. ✓
- 7.10 Die Bestuur moet toesien dat die King verslag se bepalings (waar van toepassing) geïmplementeer word.
a *Bestuur beveel aan dat bepalings van die King verslag **wat van toepassing op die Administratiewe Buro is**, geïdentifiseer moet word sodat dit geïmplementeer kan word. Alhoewel hierdie taak nog nie uitgevoer is nie, is Bestuur van mening dat daar wel redelike kontrole, beheer, en deursigtigheid in die werksaamhede van die Administratiewe Buro was. Die finale toets vir die Administratiewe Buro bly steeds die eise wat die Woord stel ten opsigte van sy werksaamhede.*
- 7.11 MANDATE
- Die Bestuur moet duidelike mandate stel en jaarliks hersien oor relevante sake wat onder andere die volgende insluit:
- (i) besteding ten opsigte van uitgawes
 - (ii) kapitale aankope
 - (iii) lenings
 - (iv) handtekening magtigings
- a *Die Administratiewe Buro handel nog volgens die mandate wat gedurende Sinode 2003 vasgestel is. Daar was nog geen behoefte om hierdie mandate te verander nie.*
- (Einde van rapportering in terme van art 7 van die Reglement)

Besluit: Kennis geneem.

2.13 *Ander opdragte aan die Bestuur van die Administratiewe Buro wat nie in die opdragte aan die Bestuur (Acta 2003:367, 4) vervat is nie*

2.13.1 Publikasies

2.13.1.1 Die Bestuur ontvang opdrag om in oorleg met die Deputate vir Publikasies 'n oplossing te vind vir die probleem van surplusse en tekorte van die verskillende publikasies (Acta 2003:357, 3.4)

Die Bestuur van die Administratiewe Buro het vasgestel dat die Deputate vir Publikasies nie suksesvol was om onderling te skakel om 'n oplossing vir die kruissubsidiëring van Kerklike Tydskrifte te vind nie. Die Deputate het wel gekorrespondeer, maar om 'n oplossing vir die kruissubsidiëring te vind het geblyk om moeilik haalbaar te wees. Die Bestuur van die Administratiewe Buro het die saak tydens 'n vergadering bespreek en het besluit dat dit die Bestuur se verantwoordelikheid is om hierdie fondse, soos alle ander fondse, verantwoordelik te bestuur en dat die Bestuur self die kruissubsidiëring sal oorneem en toepas (Acta 2003:358, 2).

Die kruissubsidiëring van die Kerklike Tydskrifte is derhalwe vir die eerste keer met die finansiële jaareinde 2005 in die Administratiewe Buro se boeke gedoen tussen *Die Kerkblad*, *Die Gereformeerde Vroueblad*, *Die Slingervel* met inagneming dat die *Vroueblad* se Redaksie oor baie jare 'n Bladbouersfonds opgebou het. Hierdie fonds het tot 'n bedrag van nagenoeg R250 000 opgehoop.

Besluit: Kennis geneem.

Aanbevelings

2.13.1.1.1 Bestuur se optrede met die finansiële jaareinde 2005 word gekondoneer.

2.13.1.1.2 Dat die werkswyse soos hierbo uiteengesit ten opsigte van kruissubsidiëring in die toekoms voortgesit word.

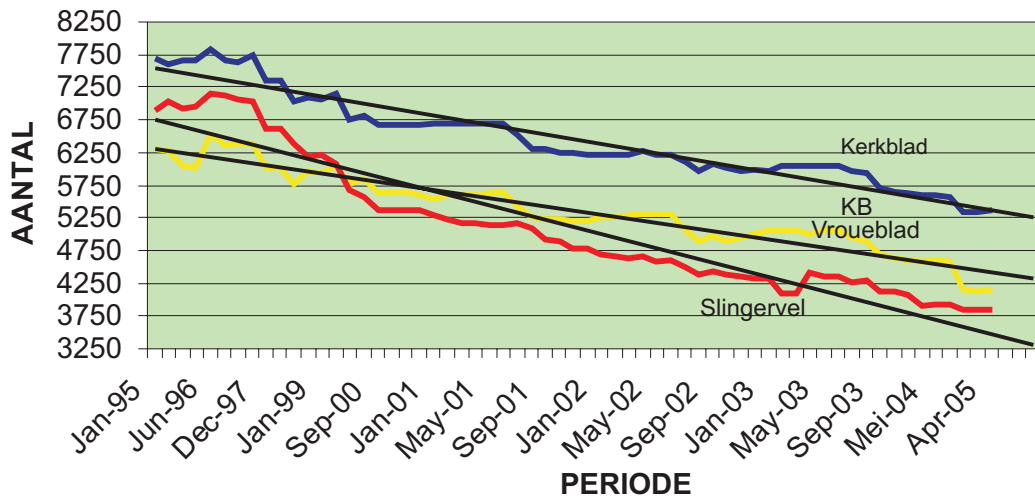
2.13.1.1.3 *Die Almanak* se surplusfondse mag nooit laer daal as tot 'n vlak wat nodig sal wees om die volgende jaar se oplaag kontant te druk nie.

2.13.1.1.4 Indien die *Vroueblad* 'n tekort in enige jaar toon, moet dit eerstens uit die Bladbouersfonds gesubsidieer word.

2.13.1.1.5 Gesien in die lig van die dalende intekengetalle (Verwys na die onderstaande grafiek) van ons Kerklike Tydskrifte moet die Redaksies van die tydskrifte teen Julie 2006 'n besliste poging aanwend om die tydskrifte te konsolideer en 'n gesinstydskrif vir die huidige intekenare daar te stel sonder dat een van die huidige tydskrifte verdwyn. Daarna moet 'n ondersoek geloods word om so 'n kerklike gesinstydskrif, moontlik deur die beskikbaarstelling van 'n Sinodale subsidie, aan alle belangstellende gesinne in die GKSA beskikbaar te stel.

Besluit: Goedgekeur.

SIRKULASIESYFERS 1995 - 2005



2.13.1.2 Aanwys van Deputate

2.13.1.2.1 Met die aanwys van Deputate, met spesifieke verwysing na die Deputate Publikasies, het die Sinode 2003 tereg ingevolge KO, art 49 welomskrewe opdragte geïdentifiseer. (Verwys na Acta 2003:672, 3.1 en 673, 3.2.)

2.13.1.2.2 Met die benoeming van die Deputate Publikasies, soos vervat in die Acta 2003:759, 4 word nie duidelik aangetoon wie die Deputate Publikasies is nie.

2.13.1.2.3 Volgens die numering kan afgelei word dat dit die Deputate Kerklike Tydskrifte, Almanak en CJBF, Kerkorde en Quo Vadis gesamentlik is. Die afleiding word gerugsteun deur die feit dat die name van die Adviseurs onderaan gemeld word.

2.13.1.2.4 Ingevolge die Reglement van die Administratiewe Buro (art 6.2.3) moet een van die Bestuurslede terselfdertyd 'n Deputaat vir Publikasies van die Nasionale Sinode wees. Omdat dié Deputaat se naam slegs by die Deputate Kerklike Tydskrifte verskyn, kan die afleiding ook gemaak word dat die Deputate Kerklike Tydskrifte ook die opdrag as Deputate Publikasies opgelê is.

Opsomming

Daar is dus aan die Bestuur van die Administratiewe Buro sowel as die Deputate Publikasies welomskrewe opdragte, soos hierbo aangedui, gegee. Omdat daar nie sekerheid was wie die Deputate Publikasies is nie, is die Bestuur se taak in die uitvoering van hierdie opdragte bemoeilik.

Besluit: Kennis geneem.

2.13.2 Die Sinodesaal as fasiliteit aktief bemerk word om 'n inkomste te genereer (Acta 2003:368, 2)

Ná die opgradering van klank en lugversorging is die Sinodesaal nou meer bemerkbaar. Die saal is wel gedurende die afgelope termyn verhuur.

- 2.13.3 Dat die finansiële beheer van alle skemas onder beheer van die SDDS voortaan sal setel onder die Bestuur van die Admin Buro (Acta 2003:149, 3.1).
Die opdrag is uitgevoer. Verwys na Rapport SDDS
- 2.13.4 Dat die geouditeerde state van SDDS jaarliks aan die Bestuur van die Administratiewe Buro voorgelê moet word asook aan die Ouditkomitee van die Ledevergadering (Acta 2003:149, 3.2).
Die opdrag is uitgevoer.
- 2.13.5 Die Bestuur van die Administratiewe Buro moet 'n fonds in die lewe roep waarin die kerkverband vir 150 jarige fees en kostes vir die skryf van die GKSA se geskiedenis asook onderhoud aan historiese geboue (soos die Kerkmuseum) gekollekteer word (Acta 2003:452, 3.1.4.2).
Hierdie fonds is in die lewe geroep en aksies is en word geloods om fondse hiervoor te werf.
- 2.13.6 Die Bestuur moet die moontlikheid ondersoek om 'n fonds in die lewe te roep vir die befondsing van die onderhoudswerk van historiese geboue (Acta 2003:452, 3.3.2).
- 2.13.6.1 Dit is die Bestuur se oortuiging om nie 'n aparte fonds vir die instandhouding van historiese geboue in die lewe te roep nie.
- 2.13.6.2 Die Sinode herbevestig sy besluit dat 'n deel van die opbrengs van die *Dankbaarheidsfonds* aangewend sal word vir die restourasie en instandhouding van historiese geboue (Acta 2003:452, 3.1.4.2).
- 2.13.7 Om oor finansiële beplanning deur die Gereformeerde Kerke aanbevelings te maak in die lig van die dalende tendens in lidmategetalle, ander ekonomiese en finansiële faktore en die toekomstige ekstra verpligtinge van veral kleiner kerke (Acta 2003:407).
Oor hierdie saak sal in die Aanvullende Rapport gerapporteer word.
- 2.13.8 Spesifieke doelwitte vir die grootte van die Sustentasiefonds stel, gebaseer op berekende behoeftes oor die medium en langer termyn (10–20 jaar) (Acta 2003:405, 1.1.1).
Oor hierdie saak sal in die Aanvullende Rapport gerapporteer word.
- 2.13.9 Metodes en aksieplanne vir 'n betekenisvolle uitbouing van die fonds (Acta 2003:405, 1.1.2).
Oor hierdie saak sal in die Aanvullende Rapport gerapporteer word.
- 2.13.10 'n Herbesinning oor die bydraevlakke van lidmate met moontlike bydrae-riglyne (Acta 2003:405, 1.1.3).
Oor hierdie saak sal in die Aanvullende Rapport gerapporteer word.
- 2.13.11 Ander aanvaarbare metodes van inkomste generering deur kerke (Acta 2003, 405, 1.1.4).
Oor hierdie saak sal in die Aanvullende Rapport gerapporteer word.
- 2.13.12 Alternatiewe metodes van onderlinge hulpverlening, byvoorbeeld samewerking tussen “ryker” en “armer” kerke (Acta 2003, 405, 1.1.4).
Oor hierdie saak sal in die Aanvullende Rapport gerapporteer word.
- 2.13.13 Die saak word verwys na die te benoemde Deputate Historiese Sake van GKSA om in oorleg om met die Bestuur van die Administratiewe Buro te begin beplan aan die voorstelle in die Beskrywingspunt (Acta 2003:753, 2).
- 2.13.13.1 Die sameroeper van die Deputate vir Historiese Sake het aangedui het dat hulle hierdie saak nie as hulle opdrag sien nie. Gevolglik het die Administratiewe Buro besluit om die opdrag uit te voer. Sien 2.13.5.

Besluit: Kennis geneem.

2.13.14 Dat aan die Bestuur van die Administratiewe Buro die mandaat verleen word om in oorleg met die Deputate Regsaangeleenthede voortdurend te besin oor die wenslikheid om die regsproses, soos aanbeveel deur die Deputate Regsaangeleenthede, verder te voer of te skik en af te handel met inagneming van 4 hierbo (Acta 2003:457, 3.1.2).

Oor hierdie saak sal aan die ledevergadering in camera gerapporteer word.

Besluit: Kennis geneem met groot dank vir die werk van die Bestuur en die Regsdeputate waardeur 'n skikking bereik kon word. Die Administratiewe Buro stuur 'n brief aan al die kerke waarin meegedeel word dat 'n gunstige skikking bereik is en dat maatreëls getref is om te verhoed dat so iets weer kan gebeur.

3. Sake waaroor die Sinode moet besluit

3.1 Reglement van die Bestuur van die Administratiewe Buro

In terme van wetgewing was dit nodig dat die Administratiewe Buro by die Ontvanger van Inkomste vir belastingvrystelling aansoek moes doen. Een van die voorwaardes was dat die Administratiewe Buro by die Departement van Maatskaplike Ontwikkeling aansoek moet doen om as 'n Nie-winsgewende Organisasie geregistreer te word. Dit hou verder in dat die Reglement van die Administratiewe Buro aan die toepaslike wetsvereistes moet voldoen.

Sien Aanvullende Rapport hieroor.

Besluit: Kennis geneem.

3.2 Finansiële sake

Begroting Sinode 2006: Die Bestuur het gekyk na die verwagte kostes van Sinode 2006

Inkomste

Begrote opgehoopde fonds in Sinodale Kas 30/06/2005 R 658 879

Verwagte koste:

Verblyf 276 785

Reiskoste van Afgevaardigdes 122 662

Ekstra personeel, druk van Agenda en Handeling 196 375

Totaal R 595 822

Begrote Surplus R 63 057

Die volgende is aan die Partikuliere Sinodes deurgegee:

3.2.1 Verblyf: Aan persone wat privaat bly, word R90.00 per dag betaal vir etes en verblyf.

3.2.2 Reiskoste:

3.2.2.1 'n Vaste kilometer tarief word betaal: 85 sent per km.

3.2.2.2 Vir elke passasier word 8c per km bykomend betaal.

3.2.2.3 Afgevaardigdes wat saam met ander afgevaardigdes kon gery het, kry net 25% van die kilometer tarief. **Geen uitsonderings word gemaak nie.**

3.2.2.4 Afgevaardigdes wat na hulle tuiste gedurende die Sinodesitting terugkeer, kry geen reiskoste vergoeding vir die betrokke rit nie.

3.2.2.5 Afgevaardigdes wat nie die volle sitting kan bywoon nie, moet verkieslik die sekondus van die begin in sy plek laat kom.

Besluit: Goedgekeur.

3.3 Publikasies

- 3.3.1 Die Bestuur ontvang opdrag om in oorleg met die Deputate vir Publikasies 'n oplossing te vind vir die probleem van surplusse en tekorte van die verskillende publikasies (Acta 2003:357, 3.4)
- 3.3.1.1 Bestuur se optrede met die finansiële jaareinde 2005 word gekondoneer.
- 3.3.1.2 Dat die werkswyse soos 2.13.1.1 uiteengesit ten opsigte van kruissubsidiëring in die toekoms voortgesit word.
- 3.3.1.3 *Die Almanak* se surplusfondse mag nooit laer daal as tot 'n vlak wat nodig sal wees om die volgende jaar se oplaag kontant te druk nie.
- 3.3.1.4 Indien die *Vroueblad* 'n tekort in enige jaar toon, moet dit eerstens uit die Bladbouersfonds gesubsidieer word.
- 3.3.1.5 Gesien in die lig van die dalende intekengetalle van ons Kerklike Tydskrifte moet die Redaksies van die tydskrifte teen Julie 2006 'n besliste poging aanwend om die tydskrifte te konsolideer en 'n gesinstydskrif vir die huidige intekenare daar te stel sonder dat een van die huidige tydskrifte verdwyn. Daarna moet 'n ondersoek geloods word om so 'n kerklike gesinstydskrif, moontlik deur die beskikbaarstelling van 'n Sinodale subsidie, aan alle belangstellende gesinne in die GKSA beskikbaar te stel.
- 3.3.2 Samestelling van Deputate
Die Bestuur beveel aan dat die Sinode by die aanwys van die Deputate Publikasies, waar dié Deputate in geheel 'n opdrag ontvang, ook die beginsel van KO, art 49, nl *“Vir die onderskeie belange, moet soveel as moontlik afsonderlike groepe Deputate benoem word”* sal toepas.

Besluit: Goedgekeur.

3.4 Reglement van die Dankbaarheidsfonds 150

Met die aanvang van Bestuur van die Administratiewe Buro se werksaamhede ten opsigte van die Dankbaarheidsfonds 150 is besluit dat 'n Reglement opgestel moet word om hierdie saak te reël.

Sien Aanvullende Rapport.

Besluit: Goedgekeur.

3.5 Reglement vir Pro Ecclesia Beursfonds

Hierdie Fonds het 'n kapitaal van ongeveer R200 000 opgebou en is die Bestuur van Administratiewe Buro die mening toegedaan dat daar nou begin kan word om beurslenings aan voornemende en huidige studente toe te staan. Om die rede is 'n Reglement opgestel sodat studente vanaf 2006 genooi kan word om aansoek te doen vir beurslenings.

Sien Aanvullende Rapport.

Besluit: Goedgekeur.

4. Opdragte aan volgende Bestuur

- 4.1 Die opdragte soos in die Reglement van die Administratiewe Buro.
- 4.2 Besoeke en optrede tov agterstallige ramings.
- 4.3 Rente op agterstallige ramings.
- 4.4 Aanpassing van reiskoste tariewe.
- 4.5 Die Bestuur bepaal die begrotings en stel die ramings vas.
- 4.6 Die Bestuur en alle Deputategroepe moet voortdurend kyk na moontlikhede om koste te bespaar sonder om die werk in die koninkryk te benadeel.

- 4.7 Die terugbetaling deur alle debiteure moet voortdurend deur die Bestuur van die Administratiewe Buro gemonitor word ten einde te verseker dat skulde vereffen word en nie verjaar nie.
- 4.8 Die Administratiewe Buro en die Kuratore moet die Pro Reformando Trust uitbou waar moontlik.
- 4.9 Alle Deputate moet in Rapporte 'n uitgewestaat van die afgelope drie jaar en begroting van projekte en implikasies van nuwe voorstelle indien.

Besluit: Goedgekeur met byvoeging van 4.9. (Hierbo aangebring.)

G. AANVULLENDE RAPPORT

Sake waarvan die Sinode kan kennis neem

1. Inleiding

Die Nasionale Sinode 2003 besluit om 'n Dankbaarheidsfonds in die lewe te roep (Acta 2003:753, 3). Die besluit word verwys na die Deputate Historiese Sake. Die Deputate het by monde van hulle voorsitter die saak na die Bestuur van die Administratiewe Buro verwys "aangesien dit vir die Deputate Historiese Sake nie prakties uitvoerbaar is nie" (Agenda 2006:184, 3.3).

Op sy vergadering van Maart 2003 besluit die Bestuur van die Administratiewe Buro: **Die Bestuur van die Administratiewe Buro besluit om die Dankbaarheidsfonds amptelik van stapel te stuur.**

Besluit: Kennis geneem.

Die Bestuur van die Administratiewe Buro het die volgende sake hanteer

2. Die doel van die Fonds

DIE HOOFDOEL IS: TER WILLE VAN DIE BEDIENING VAN JESUS CHRISTUS

In die oorspronklike voorstel op die tafel is reeds verskeie doelwitte uitgestippel (Acta 2003:753, 3.6)

"Die Fonds moet gebruik word om te voorkom dat emeriti nood ondervind en vir ander kerklik (na binne gerig) en koninkryksbehoefes (na buite gerig) waarop besluit mag word."

Daaruit het voortgespruit dat die fonds primêr aangewend sal word vir:

- 2.1 GKSA Sustentatiefonds
- 2.2 Emeritaatsversorgingstrust
- 2.3 Instandhouding historiese geboue
- 2.4 Feesfonds – waaruit sekere uitgawes vir die 150-jarige fees gefinansier sal word.

Motivering: Die Bestuur van die Administratiewe Buro het 'n deeglike studie gemaak van waar die grootste nood binne die kerkverband bestaan.

Besluit: Kennis geneem.

3. Die beheer van die Dankbaarheidsfonds

Die beheer van die Dankbaarheidsfonds moet volgens 'n Sinode goedgekeurde Reglement opgedra word aan die Bestuur van die Administratiewe Buro.

Motivering: Die werklike dryfkrag lê by die Deputate verteenwoordiging op die Bestuur, wat die geld nodig het vir uitdeling soos bv die Sustentatiefonds, Eiendomme en ook

die Emeritaatsversorging. Die Bestuur hanteer vir die afgelope 6 jaar die Sustentasiefonds as 'n onderafdeling van sy werksaamhede.

Besluit: Kennis geneem.

4. Die administrasie van die Dankbaarheidsfonds

Die administrasie van die Dankbaarheidsfonds moet deur die Administratiewe Buro gedoen word.

Motivering: Dit is die adres van die Fonds, en soos wat al die ander fondse deur die Administratiewe Buro hanteer word, sal hierdie Fonds geadministreer word. Daar bestaan reeds sedert Sinode 2003 'n bankrekening vir die fonds en kollekte word reeds daarvoor ontvang.

Besluit: Kennis geneem.

5. Die bekendstelling van die Dankbaarheidsfonds

Die gedagtes soos dit in die Beskrywingspunt verwoord is dat vermoënde lidmate genader word om bydraes vir die Fonds te maak, is uitgevoer. Dit het egter gou na vore gekom dat alle lidmate – belydend sowel as doop – in hierdie saak betrek moet word. Drie voorleggings in die bekendstelling van die Fonds is gedoen.

6. Voorlegging

Die Gereformeerde Kerke in Suid-Afrika

Ons dankbaarheid

Ons almal betuig, in ons verbondenheid met Jesus Christus, dat ons ons diepe dankbaarheid bely teenoor die Drie-Enige troue Verbondsgod wat die klein begin van die Gereformeerde Kerke in 1859 te Rustenburg geseën het.

Dat met die verloop van soveel jare en te midde van al die politieke, maatskaplike, ekonomiese en sosiale veranderinge ons die HERE nog kan dien.

Dat ons Hom nog kan dien in ons persoonlike lewens.

Dat ons Hom nog kan dien in ons huwelikslewe en saam met ons huisgenote.

Dat ons Hom nog kan dien in die roeping waartoe Hy ons geroep het op watter terrein van die lewe dit ook al mag wees.

Maar veral

Dat ons Hom nog kan dien in die Kerk van ons liefde

Ons betuig en bely ons dankbaarheid dat ons as lidmate van al die Gereformeerde Kerke in Suider-Afrika nog

- in verbondenheid met Jesus Christus –
- in sy diens kan staan
om ons Goddelike opdrag en roeping te kan volvoer.

Ons opdrag is om die Here Jesus aan almal binne ons kerke te bedien en dat daardeur die Evangelie verkondig kan word aan hulle wat nog buite die kerke is om tot die geloof te kom sodat sy koninkryk mag groei.

Ons roeping is om op mekaar ag te slaan en mekaar se laste te dra en om met al die seëninge wat ons ontvang het, sorg te dra dat hulle wat met eer gedien het - **eervol versorg** kan word,

- dat **geen kerkdeur sluit** nie – eerder **nuwe bedieningsvelde** geopen word,
- dat dit wat ons uit genade ontvang het, **bewaar** kan word vir die **geslagte** wat kom

Die doel

- Om elke lidmaat deel te maak van hierdie dankbaarheidsaksie.
- Om met die daarstelling van die Dankbaarheidsfonds by te dra tot die uitvoering van ons opdrag en roeping soos hierbo uiteengesit.

Eeufees 2009 doelwitte

- Doelwit A** Om R5 miljoen in te samel voor einde 2009
Doelwit B Om R25 per jaar (vir 4 jaar) per belydende lidmaat in te samel
Doelwit C Om R25 per jaar (vir 4 jaar) per dooplidmaat in te samel

Aksieplanne

1. Werwing van kontakpersone in elke gemeente in die land
2. Voorsien inligting en advies aan gemeentes oor metodes van fondsinsameling
3. Monitering van gemeentes se aksies en vordering.
4. Terugvoering aan gemeentes oor die vordering van hierdie aksie.
5. Advertensies in kerklike tydskrifte.
6. Voorleggings aan groepe uit gemeentes, klassisse en partikuliere sinodes.

Aan Hom kom die eer toe
in die kerk
deur ons verbondenheid
met Christus Jesus
deur al die geslagte heen
tot in alle ewigheid
Amen

Besluit: Kennis geneem.

7. Reglement vir die Dankbaarheidsfonds

Die Reglement sal tydens Sinode 2006 beskikbaar wees.

Besluit: Die Bestuur van die Administratiewe Buro keur die Reglement goed nadat insette van die Regsdeputate ontvang is. Die Reglement moet teen 31 Maart 2006 afgehandel en geïmplementeer wees, sodat met die Fondsinsameling voortgegaan kan word.

Sake waarvoor die Sinode moet besluit

8. Aanbevelings

- 8.1 Die Sinode keur die werkswyse van die Bestuur goed.

- 8.2 Die Sinode keur 2, 3 en 4 van die Rapport goed.
- 8.3 Die Sinode neem kennis van 5 in die Rapport.
- 8.4 Die Sinode keur die Reglement van die Dankbaarheidsfonds goed.
- 8.5 Dat daar tydens die Sondag naaste aan 11 Februarie, jaarliks 'n Dankbaarheidskollekte opgeneem word.
- 8.6 Die Dankbaarheidsfonds nie eindig in 2009 nie – Ons dankbaarheid eindig nie in 2009 nie!
- 8.7 Die Sinode wys die volgende Trustees vir die Fonds aan:
- Br L Kruger (Randburg) – voorsitter
 - Br A Kruger (Colesberg)
 - Br BD Bakker (Standerton)
 - Br Kobus Snyman (Koster)
 - Br C Naude (Krokodilrivier)
 - Twee lede van die Bestuur van die Administratiewe Buro
 - Die adjunkdirekteur (skriba)
 - Die fondsbestuurder Administratiewe Buro
- 8.8 Die Trustees tree op kragtens die Reglement van die Dankbaarheidsfonds.
Besluit: Goedgekeur soos gewysig in 8.2. (Wysiging hierbo aangebring.)

H. RAPPORT VAN DIE FINANSIËLE KOMMISSIE

Die volgende kollektes is staande Sinode 2006 goedgekeur

1. Verpligte kollektes

	Riglyn p/j
1 Bybelverspreiding	R23 per belydende lidmaat
1 Christelike Onderwys-Arso / lesmateriaal	
1 Dankbaarheidsfonds (naaste aan 11 Februarie)	R25 per belydende lidmaat
1 Die Kerkblad	
1 Ekumenisiteit [Buitelands]	
1 Ekumenisiteit – Geref Jeug Londen	
7 Emeritaatsversorging	R20 per belydende lidmaat
5 GKSA Sustentasiefonds	R10 per belydende lidmaat
1 Pro Ecclesiabeursfonds	
5 Teologiese Studentekas	

2. Vrywillige kollektes

- 1 Bystandsfonds vir Diakonie
- 1 Teologiese Skool Biblioteek
- 1 Teologiese Skool Publikasies

Besluit: Goedgekeur.

I. FINANSIËLE STATE

Kyk Addendum : Finansiële State agterin Handeling.

Die finansiële state is jaarliks behoorlik geouditeer en opgestel volgens algemeen aanvaarde rekeningkundige praktyk. Daar is ook jaarliks 'n ouditkomitee-vergadering gehou, waarby 'n onafhanklike rekenmeester teenwoordig is. Tydens die vergadering word relevante sake bespreek met die ouditeur en rekenmeester. Tydens die vergadering het die ouditeur, mnr Johan Venter, sy tevredenheid

uitgespreek met die prosesse wat bespreek is. Die Kommissie is van oordeel dat die stelsels en prosesse, vir beheer en toesig, wat goedgekeur is geïmplementeer is en goed funksioneer. Die state is ook jaarliks direk na hierdie vergadering, aan afgevaardigdes van die Partikuliere Sinodes, en deur hulle na die Klassisse en gemeentes, deurgegee.

Besluit: Goedgekeur.

16.3 **RAPPORT VAN DIE BESTUUR VAN DIE ADMINISTRATIEWE BURO INSAKE FINANSIËLE BEPLANNING DEUR DIE GEREFORMEERDE KERKE (Artt 94, 95, 235)**

- A. Brs P Buys, L Kruger, di LH van Schaik en EJ Tiemensma stel die Rapport met behulp van 'n visuele aanbieding.
- B. **Besluit:** Die Rapport word verwys na die Kommissie Finansies.
- C. Ds MP Fourie rapporteer namens die Kommissie Finansies.

D. RAPPORT

I. Beskrywingspunt, Acta 2003:405, 17.5

Die Nasionale Sinode wys Deputate aan, wat finansiëel en ander kundige persone insluit, om dringend en indringend oor finansiële beplanning deur die Gereformeerde kerke aanbevelings te maak in die lig van die dalende tendens in lidmaatgetalle, ander ekonomiese en finansiële faktore en die toekomstige ekstra finansiële verpligtinge van veral kleiner kerke. Die Deputate moet enige moontlik ter saaklike aspekte en in besonder die volgende aanspreek:

Spesifieke doelwitte vir die grootte van die Sustentasiefonds, gebaseer op berekende behoeftes oor die medium en langer termyn (10-20 jaar).

Metodes en aksieplanne vir betekenisvolle uitbouing van die fonds.

'n Herbesinning oor bydraevlakke van lidmate met moontlike bydrae-riglyne.

Ander aanvaarbare metodes van inkomste generering deur kerke.

Alternatiewe metodes van onderlinge hulpverlening, byvoorbeeld samewerking tussen ryker en armer kerke.

Besluit: Kennis geneem.

Sake waarvan die Sinode kan kennis neem

Opdrag: Acta 2003:407, Aanbeveling

“Aan die Beskrywingspunt word gevolg gegee en met die aanwys van die Bestuur van die Administratiewe Buro as Deputate om dringend en indringend aan die finansiële beplanning in die lig van die genoemde tendense aandag te gee en aanbevelings te maak.”

II. Die Bestuur van die Administratiewe Buro se interpretasie van die opdrag en doelwitte met die verslag

Die Bestuur van die Administratiewe Buro verstaan sy opdrag uit die Beskrywingspunt om deur navorsing van vorige Rapporte van kerke, beskikbare statistiek uit die Almanak, vorige Rapporte aan die Nasionale Sinode, Statistiek SA en inligting vanuit die kerke die tendense soos reeds bekend, te bepaal of te bevestig, werklike syfers van kerke te ontleed, alle faktore wat in die toekoms I invloed mag uitoefen te analiseer en dan voorstelle te maak aan die Nasionale Sinode van 2006.

Die Rapport word verdeel in die volgende afdelings:

Besluit: Kennis geneem.

1. Inleiding

Die aanvanklike doelwitte en benadering van die Deputate, die probleme ondervind en die bronne wat gebruik is, word bespreek.

Besluit: Kennis geneem.

2. Statistiek

Die Rapport verskaf agtergrond oor die lidmaatgetalle die afgelope 147 jaar asook statistiek van SA Statistiek Sensus 2001. Die afdeling toon die vooruitskatting van lidmaatgetalle tot 2020 en die huidige grootte van die verskillende kerke wat as basis gebruik word vir verdere ontledings. Die inligting en statistiek versamel word, gebruik om die inkomste potensiaal van die GKSA te bereken en ook om moontlike sustentasiebehoefte te bepaal.

Besluit: Kennis geneem.

3. Sustentasië

Hierdie afdeling verskaf 'n kort historiese agtergrond van sustentasië in die GKSA, die werking van die Sustentasiefonds en nuwe perspektiewe en doelwitte vir die Fonds in die toekoms. Statistiek van die Fonds vir die afgelope 10 jaar en die stand van die Kapitaalfonds word ontleed en gebruik om, tesame met ander inligting, die sustentasiëbehoefte te bepaal tot 2020 en om ook die kapitaalbehoefte vir die Sustentasiefonds te bereken. Alternatiewe planne vir sustentasië en die aanwending van die Fonds word in hierdie afdeling gemaak.

Besluit: Kennis geneem.

4. Bydraevlakke

'n Beredenering van die Skriftuurlike beginsels van dankoffers word gedoen sodat 'n herbesinning oor bydraevlakke van lidmate met moontlike bydrae-riglyne bepaal kan word.

Besluit: Kennis geneem.

5. Inkomstegenerering deur kerke

'n Opsomming van vorige Sinodebesluite met 'n waardebeoordeling en die huidige werklikheid word bespreek.

Voorbeelde van fondsinsameling deur kerke, per die 2005-vraelys, word opgesom.

Besluit: Kennis geneem.

6. Onderlinge hulpverlening

Samewerking tussen kerke, Klassisse en Partikuliere Sinodes word bespreek en daar word voorstelle gemaak om dit verder te verbeter.

Besluit: Kennis geneem.

7. Aanbevelings

Is 'n opsomming van die aanbevelings soos deur die opdrag bepaal asook ander aanbevelings wat die Deputate belangrik ag om finansiële bestuur in die GKSA te verbeter.

Besluit: Kennis geneem.

1. INLEIDING

Die aanvanklike navorsing wou sterk steun op inligting van kerke wat deur vraelyste (2005) versoek is. Sodoende sou dit die Bestuur van die Administratiewe Buro in staat stel om met werklik gekwantifiseerde syfers, behoeftes te bepaal in die kerkverband, Partikuliere Sinodes, Klassisse en selfs plaaslike kerke.

Die Bestuur van die Administratiewe Buro sou graag die syfers verkry van alle kerke en wou gebruik om die behoeftes van die Sustentasiefonds te bepaal maar

ook om vroegtydig waarskuwing te verskaf ten opsigte van toekomstige finansiële krisisse in kerke sodat die meerdere vergadering betyds stappe kan neem.

Gedurende 2004 het die Bestuur van die Administratiewe Buro reeds met navorsing begin deur die statistiek van Suid-Afrika te ontleed met die doel om die statistiek wat uit vraelyste verkry sou word en die werklike syfers te vergelyk. Daar is van demografiese sowel as finansiële inligting uit die SA Statistiek gebruik gemaak om te bepaal wat die korrelasie sou wees ten opsigte van bydraes ontvang deur kerke maar ook om toekomstige kapitaalbehoefte en ook moontlike sustentasie te kon bereken.

Die demografiese ontleding sou onder andere 'n vergelyking kon maak ten opsigte van ouderdomsverspreiding en ook ouderdomsverspreiding binne kerke, Klassisse en Partikuliere Sinodes in die GKSA. Die vraelyste sou ook die Deputate in staat stel om die ouderdomsverspreiding van predikante te ontleed en dus met meer akkuraatheid, behoeftes te bepaal.

Die suksesvolle praktyke wat deur kerke gebruik word om fondse in te samel sou aan alle kerke in die GKSA beskikbaar gestel word. Die Deputate sou die relevante inligting kon gebruik om samewerkings- of kombinasievoorstelle aan kerke te maak. Hierdie idealistiese en indringende navorsing is egter gekortwiek vanweë verskeie faktore wat hieronder slegs kortliks genoem word.

Slegs sowat 30% van kerke het wel die vraelyste voltooi, die ander 70% van kerke het geen redes verskaf waarom die navorsing nie ondersteun word nie. Nagenoeg 45% van die vraelyste wat wel ontvang is, was onakkuraat, het nie die instruksies gevolg nie en slegs beperkte inligting verskaf.

Die Deputate begryp dat sekere inligting nie geredelik beskikbaar is nie maar dit sou nogtans van waarde vir kerke gewees het as dit wel bygehou word.

Die nie-beskikbaarheid van inligting kan selfs daarop dui dat sommige kerke slegs van baie eenvoudige stelsels gebruik maak en dus nooit werklike goeie bestuursinligting kry waarvolgens beplanning en besluitneming plaasvind nie.

Ons dank aan kerke wat wel die vraelyste voltooi het en ons vertrou dat die versamelde inligting vir die Kerkraad van waarde sal wees.

Die Deputate het nogtans van die beperkte inligting gebruik gemaak om sekere tendense te bevestig en die huidige situasie te bepaal.

Bronne gebruik:

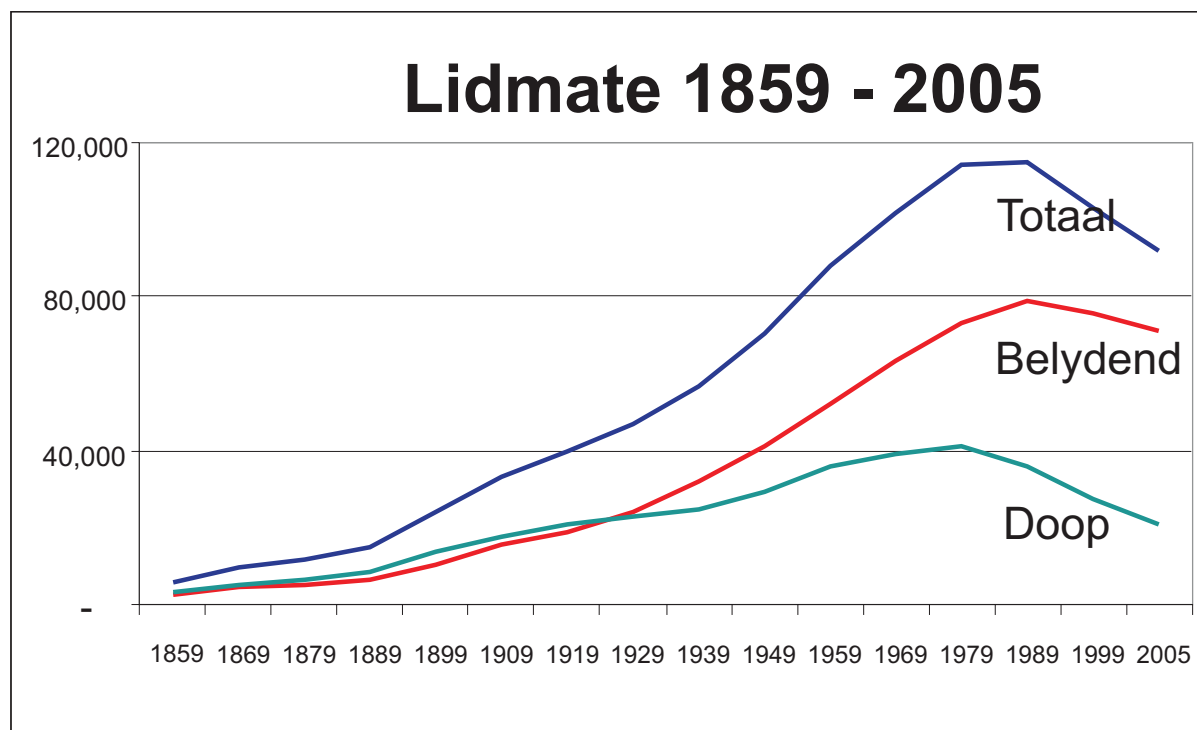
- o Rapporte van Deputate Sinodes van 2003, 2000, 1997.
- o Statistiek Suid Afrika se Sensus van 2002.
- o Vraelyste aan kerke 2004.
- o Vraelyste aan kerke 2005.
- o Almanak.
- o Interaksie met Partikuliere Sinodes, Klassisse, kerke.
- o Ekonomiese vooruitskattings van verskeie finansiële instellings.

Besluit: Kennis geneem.

2. STATISTIEK

2.1 GKSA Lidmaatgetalle 1859 tot 2005

Jaar	Totaal	Lidmate		%
		Belydend	Doop	
1859	6,153	2,753	3,400	55%
1869	9,902	4,362	5,540	56%
1879	11,909	5,201	6,708	56%
1889	15,103	6,503	8,600	57%
1899	24,370	10,678	13,692	56%
1909	33,098	15,768	17,330	52%
1919	39,464	18,856	20,608	52%
1929	46,927	24,033	22,894	49%
1939	56,589	31,990	24,599	43%
1949	70,536	41,315	29,221	41%
1958	86,520	51,433	35,087	41%
1959	88,156	52,275	35,881	41%
1969	101,989	63,036	38,953	38%
1979	113,805	72,840	40,965	36%
1989	114,586	78,628	35,958	31%
1999	103,264	75,912	27,352	26%
2005	91,912	70,889	21,023	23%



Besluit: Kennis geneem.

2.2 Sensus van 1996 en 2001

2.2.1 Agtergrond

Die jongste beskikbare sensusstatistieke in 1996 en 2001 vir Statistiek SA is gebruik vir die ontleding.

Omdat die Rapport gelewer word aan die Nasionale Sinode is daar gekonsentreer op die syfers wat aan die demografiese karakter van die Sinode voldoen. (Wit bevolking, Afrikaans en Gereformeerd.)

Enkele waarnemings wat toepaslik geag word is:

- (a) Die wit bevolking was in 1996, 11% van die totale bevolking en het tot 2001 met 14% verminder tot slegs 10%.
- (b) Daar was nagenoeg 1,4m huishoudings met 'n gemiddeld van 3,05 persone per huishouding.
- (c) Blanke Afrikaanssprekendes is 6% van die bevolking.
- (d) 80% van die totale bevolking klassifiseer hulself as Christene.
- (e) Van 1996 tot 2001 het die Gereformeerdes afgeneem van 10% tot 7% van die wit bevolking (3,2miljoen).
- (f) Die GKSA is sowat 0,2% van die totale bevolking en 2,3% van die wit bevolking.
- (g) As die gemiddelde persone per huishouding as basis gebruik word, is daar sowat 32 200 gesinne in die GKSA.
- (h) Slegs 43% van die wit bevolking is ekonomies aktief (57% werkloos, huisvroue, afgetree ens).
- (i) Vraelyste van 2004 en 2005 toon dat 58% van GKSA belydende lidmate ekonomies aktief is.

Statistiek SA

Bevolking	1996	%	2001	%	% Verander
Totale Bevolking	40,583,573	100%	44,819,778	100%	0%
Wit bevolking	4,434,697	11%	4,293,640	10%	-14%
Kleurling bevolking	3,600,446	9%	3,994,405	9%	0%
Swart bevolking	31,127,631	77%	35,416,166	79%	3%
Ander bevolking	1,420,799	4%	1,115,567	2%	-41%

	1996	Gem. per huis	2001	Gem. per huis	% Verandering
Totale Huishouding	9,056,571	4.48	11,205,705	4.00	-12%
Wit huishoudings	1,482,492	2.99	1,409,686	3.05	2%
Kleurling huishoudings	741,206	4.86	888,036	4.50	-8%
Swart huishoudings	6,533,997	4.76	8,625,050	4.11	-16%
Ander huishoudings	298,876	4.75	282,933	3.94	-21%

Afrikaans Bevolking	1996	%	2001	%
Afrikaans Bevolking	40,583,573		44,819,778	
Wit bevolking	2,558,956	6%	2,536,906	6%
Kleurling bevolking	2,931,489	7%	3,173,972	7%
Swart bevolking	217,606	1%	253,282	1%
Ander bevolking	103,496	0%	19,266	0%
Totaal	5,811,547	14%	5,983,426	13%

Christelike geloof	1996	%	2001	%
Christelike geloof				
Wit bevolking	3,431,792	8%	3,729,808	8%
Kleurling bevolking	2,867,654	7%	3,466,598	8%
Swart bevolking	23,357,321	58%	28,296,519	63%
Ander bevolking	94,241	1%	272,327	1%
Totaal	30,051,008	74%	35,765,252	80%

**Gereformeerde Kerke
(Almal)**

	1996	%	2001	%
Wit bevolking	1,655,294	4%	1,594,317	4%
Kleurling bevolking	661,982	2%	484,061	1%
Swart bevolking	1,567,657	4%	1,151,443	3%
Ander bevolking	28,598	0%	2,372	0%
Totaal	3,913,531	10%	3,232,193	7%

GKSA

	% van Afrikaans	% van Totaal	2002	% van Gereformeerde
Wit bevolking	2%	0.2%	98,088	3.0%
Kleurling bevolking		0.0%	5,000	1.0%
Swart bevolking		0.0%	2,500	0.2%
Ander bevolking		0.0%	10	0.4%
Totaal		0.2%	105,598	3.3%

Aantal huishoudings – Wit-Geref-GKSA

32,204

GKSA	Belydende	Doop	Totaal	% van Wit bevolking
2002	73,748	24,340	98,088	2.3%

2.2.2 Inkomste verspreiding van Wit bevolking volgens Statistiek SA 2001

Inkomste	<R1 600	< R3 200	<R6 400	<R12 800	<R25 600	>R 25 600	Totaal
Wit bevolking	237,500	322,949	527,990	437,760	216,472	120,939	1,863,610
% van Totaal	13%	17%	28%	23%	12%	6%	100%
Wit kumulatief	13%	30%	58%	82%	94%	100%	

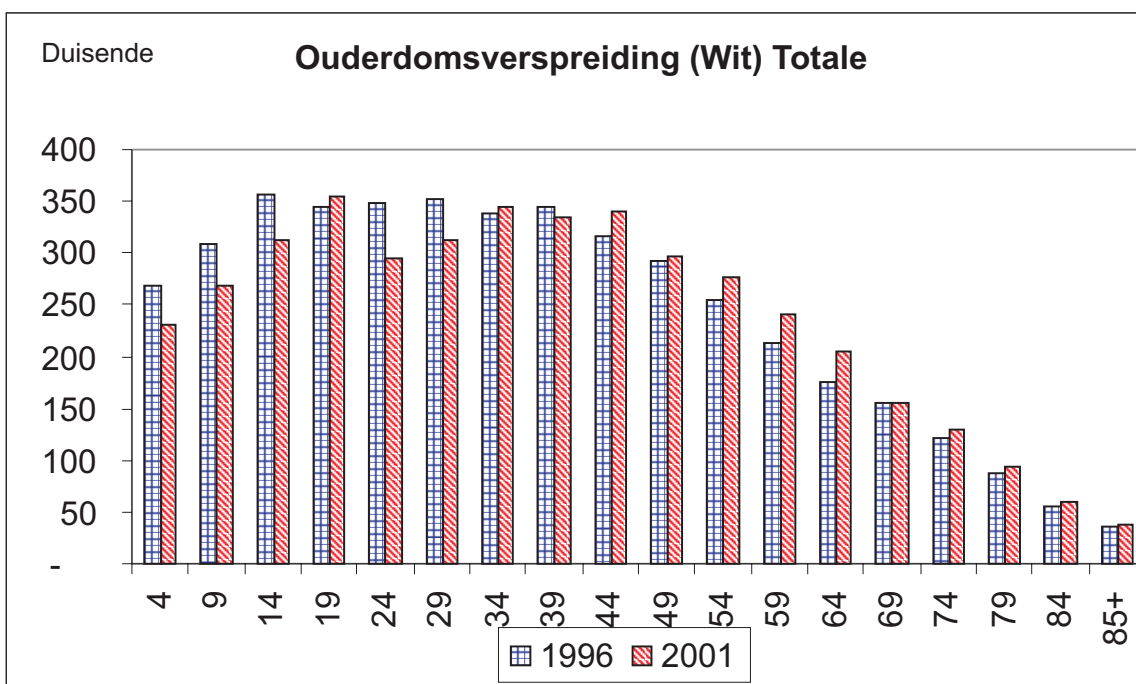
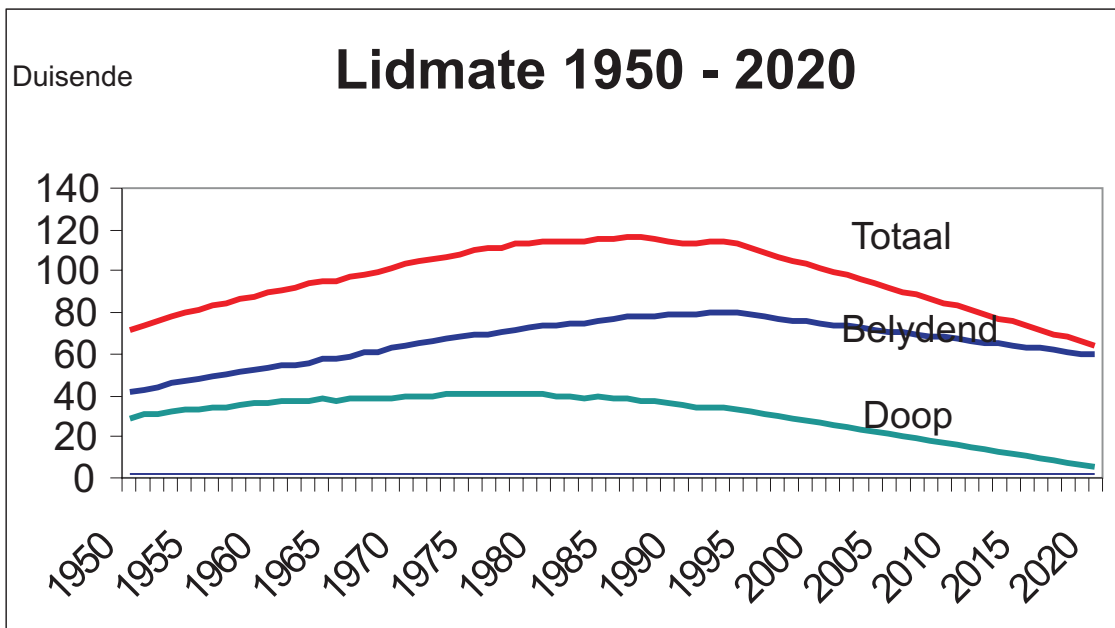
Besluit: Kennis geneem.

2.2.3 Bevestiging van en verskille met vorige Deputate

Die vermindering van lidmate soos voorspel in vorige Rapporte het nie gerealiseer nie en die afname tendens in lidmaatgetalle is stadiger as wat voorheen bereken is.

Die Deputate het nie weer die redes vir die vermindering van lidmate nagevors nie en het uit eie waarneming geen rede om te verskil van die redes gegee in vorige Rapporte aan Nasionale Sinodes nie. Die sensussyfers toon egter 'n belangrike tendens van veroudering van die bevolking en veral 'n ernstige afname van jongmense in die ouderdomsgroepe 19 tot 29 jaar. Hierdie afname is grootliks te wyte aan jongmense wat die land verlaat en daarom is die "Draaipuntbediening" wat nou in Londen geloods is, van groot belang.

Besluit: Kennis geneem.



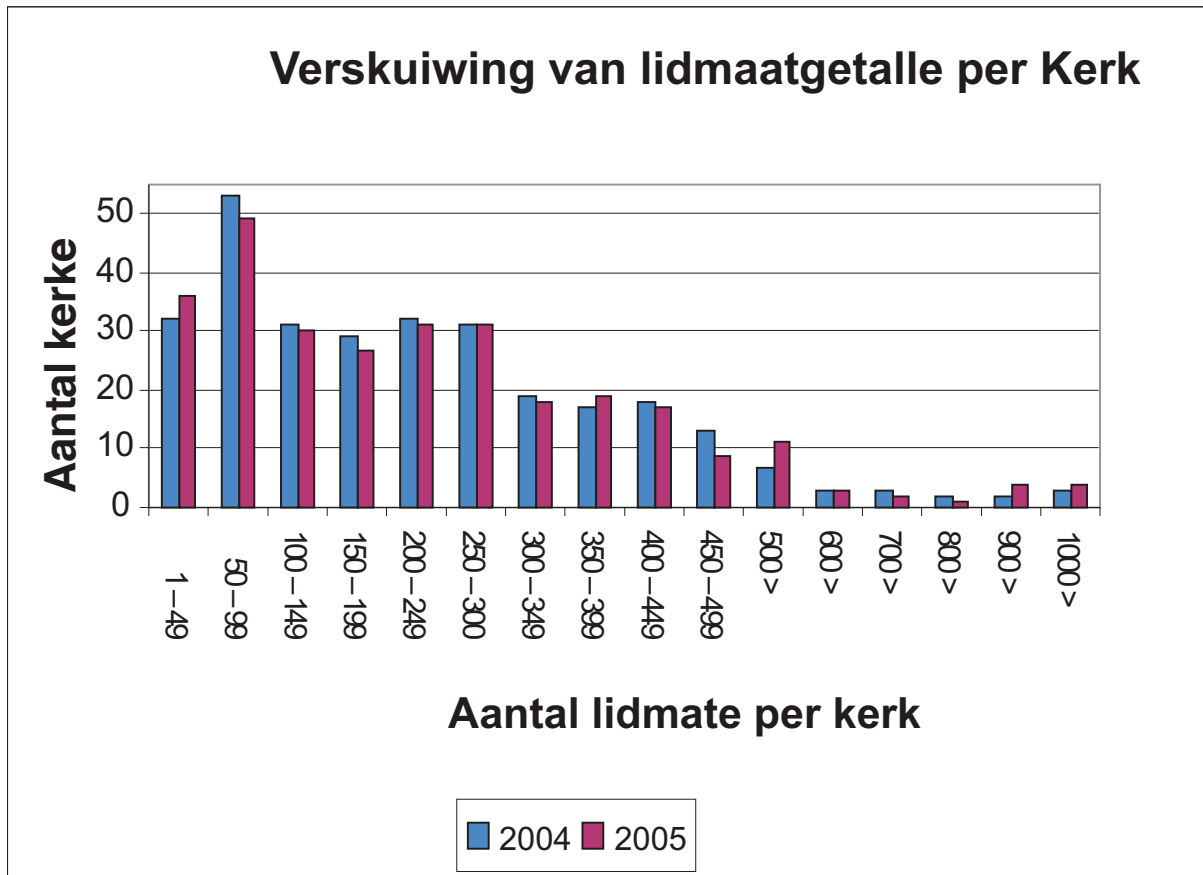
2.3 Vooruitskatting wat as basis gebruik is vir die Rapport

Jaar	Totaal	Lidmate	Doop	% doop
2007	88,400	69,500	18,900	21%
2008	86,500	68,700	17,800	21%
2009	80,750	68,000	12,750	16%
2010	82,910	67,200	15,710	19%
2011	81,000	66,400	14,600	18%
2012	79,200	65,700	13,500	17%
2013	77,400	64,900	12,500	16%
2014	75,500	64,100	11,400	15%
2015	73,700	63,400	10,300	14%
2016	71,900	62,600	9,300	13%
2017	70,000	61,800	8,200	12%
2018	68,200	61,000	7,200	11%
2019	66,400	60,300	6,100	9%
2020	64,550	59,500	5,050	8%

Besluit: Kennis geneem.

2.4 Grootte van kerke

2004		2005	
Lidmate/per kerk	Kerke	Lidmate /per kerk	Kerke
1 – 49	32	1 – 49	36
50 – 99	53	50 – 99	49
100 – 149	31	100 – 149	30
150 – 199	29	150 – 199	27
200 – 249	32	200 – 249	31
250 – 300	31	250 – 300	31
300 – 349	19	300 – 349	18
350 – 399	17	350 – 399	19
400 – 449	18	400 – 449	17
450 – 499	13	450 – 499	9
500 >	7	500 >	11
600 >	3	600 >	3
700 >	3	700 >	2
800 >	2	800 >	1
900 >	2	900 >	4
1000 >	3	1000 >	4
295		292	



Besluit: Kennis geneem.

2.5 Die potensiale bydrae vermoë van die GKSA

Volgens die vraelyste(2005) wat van kerke ontvang is, is die algemene bydrae-riglyn vir bydraes tot die kerkefondse, 5%. Lidmate word aangemoedig om 'n verdere 5% by te dra volgens hulle eie voorkeur en gewete tot die diakonie, kollekte EVT, TSP en ander projekte.

GKSA se lidmate het in 2005 die berekende potensiaal om met 'n 5% kerklike bydrae, meer as R14-miljoen maandeliks by te dra tot kerke se fondse en met 'n verdere diskresionêre 5%, diakonale, sustentasie en ander projekte van kerke, ruim te ondersteun.

2.5.1 Ekonomies aktiewe persone in die ekonomie en die GKSA

Wit Totaal	Sensus 43%	GKSA 58%(die GKSA volgens 'n 2004 en 2005 vraelys)
------------	----------------------	---

2.5.2 Inkomsteverdeling van ekonomies aktiewe persone volgens die SA sensus (Wit bevolking)

Inkomste	<R1 600	< R3 200	<R6 400	<R12 800	<R25 600	>R 25 600	Totaal
% van bevolking	13%	17%	28%	23%	12%	6%	
Aantal persone	237,500	322,949	527,990	437,760	216,472	120,939	1,863,610

2.5.3 Berekening van GKSA se ekonomies aktiewe lidmate se inkomste

Bydraers	5,426	7,378	12,062	10,001	4,945	2,763	42,574
Randwaarde	6,510,811	15,493,284	60,309,531	95,005,759	89,015,264	82,885,370	349,220,020

2.5.4 Inkomste van GKSA se ekonomies aktiewe lidmate ná belasting per maand

Belastingkoers	0%	4%	20%	25%	30%	35%	
Randwaarde	6,510,811	14,873,553	48,247,625	71,254,319	62,310,685	53,875,490	257,072,484

2.5.5 Bydrae bereken teen 5% van inkomste ná belasting per maand

Bydrae per md	325,541	743,678	2,412,381	3,562,716	3,115,534	2,693,775	12,853,624
Gem Per Lidmaat	60.00	100.80	200.00	356.25	630.00	975.00	

Gemiddeld bydrae per ekonomies aktiewe lidmaat per maand vir 2001 301.91
Gemiddeld per lidmaat per maand 174.29

2.5.6 Aanpassing van 2001 statistiek na 2005 (4 jaar) vir berekening van 5% bydrae

Afname in aantal lidmate							5.8%
Inkomste verhoging oor die periode per jaar							18.0%
Inkomste	<R1 600	< R3 200	<R6 400	<R12 800	<R25 600	>R 25 600	Totaal
Rand waarde 2005	361,815	826,545	2,681,189	3,959,704	3,462,694	2,993,938	14,285,885
Per Lidmaat	66.69	112.03	222.29	395.95	700.20	1083.64	

Gemiddelde bydrae per ekonomies aktiewe lidmaat per maand vir 2005 335.55
Gemiddeld per lidmaat per maand vir 2005 193.71

Indien 'n tiende (10%) bydrae (na belasting) deur lidmate bygedra word sal die fondse meer as R25 miljoen per maand wees.

Besluit: Kennis geneem.

2.6 Ontleding van GKSA inkomste profiel

'n Ontleding van 32 kerke (meer as 10% van die totale kerke met 'n redelike verspreiding ten opsigte van lidmaatgetalle en ook Klassisse) wat behoorlike inligting verskaf het, is ontleed om die sensus inligting te evalueer en die inkomste profiel soos dit voorkom in die GKSA te bepaal.

Die ekonomies aktiewe lidmate in die GKSA is volgens die 2005 vraelys 58%. Hierdie syfer is bevestiging van die 2004 vraelys se inligting. Die ekonomies aktiewe persone in die wit bevolking volgens die sensus is slegs 43%. Meer lidmate in die GKSA is dus ekonomies aktief.

Sou die aanname gemaak word dat daar wel 'n 5% bydrae gemaak word deur die ekonomies aktiewe lidmate van die GKSA, dan toon die ontleding dat die GKSA inkomste profiel wesenlik afwyk van die bevolking se inkomste profiel. Uit die onderstaande syfers skyn dit asof die GKSA lidmate aansienlik minder verdien as die inkomste-profiel van die wit bevolking volgens die sensus.

Evaluasie van Inkomste profiel Sensus versus Vraelys 2005

Inkomste-intervalle	% van bevolking	GKSA %
Minder as 1 600	3%	32%
Minder as 3 200	17%	29%
Minder as 6 400	28%	20%
Minder as 12 800	23%	9%
Minder as 25 600	12%	6%
Meer as 25 600+	6%	5%
Gemiddeld R per lidmaat	193	138
Gemiddeld R per ekonomies aktiewe lidmaat	335	237
Gemiddeld R per lidmaat per vraelys 2005		132

Die Deputate betwyfel egter of dit moontlik is dat daar so 'n wesenlike verskil kan wees tussen die bevolking en GKSA lidmate se inkomste. Gevolglik kan afgelei word dat lidmate minder as 5% (slegs 3.5%) bydra. Dit is duidelik dat hierdie laer bydrae veral in die sogenaamde middelklas voorkom. Ten spyte van die huidige ekonomiese opbloei, het huishoudelike uitgawes (bv skoolgelde, eiendomsbelasting, brandstof, ens) die afgelope jare skerp gestyg.

Hierdie laer bydrae tot kerkfondse is so veel te meer van toepassing by bydraes vir en aan die diakonie, kollekte en ander projekte. Laer bydraes het tot gevolg dat kerkfondse onvoldoende is wat weer tot gevolg het dat sustentasie-aansoeke toeneem en tekorte by EVT, sustentasiefonds, diakonale fondse en ander fondse ondervind word.

Die vermindering in getalle van die GKSA sal die behoefte aan finansiële middele net verder verhoog. Daar is 'n vaste koste of uitgawe wat maandeliks gedelg moet word om 'n kerk en die Administratiewe Buro te bedryf, ongeag die hoeveelheid lidmate in 'n kerk of die kerkverband. Vaste koste is veranderlik per eenheid terwyl veranderlike koste per eenheid vas is. Minder lidmate moet dus meer fondse bydra om selfs net die bestaande (onveranderde) uitgawes te betaal.

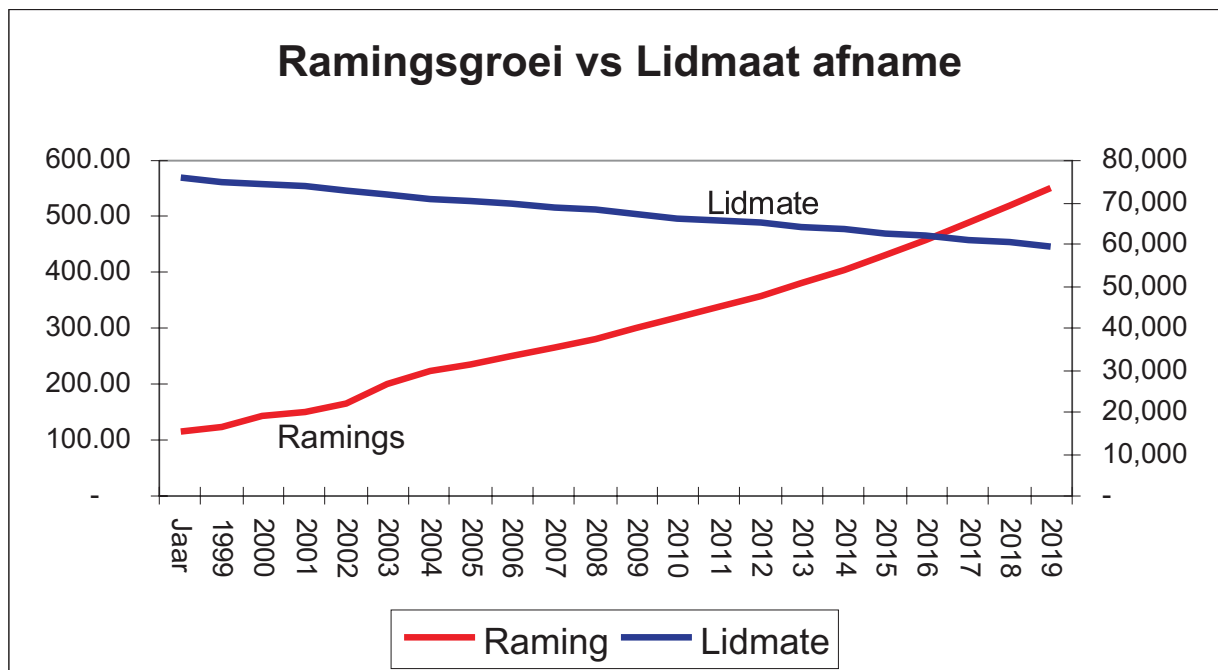
Die verlies aan jongmense wat veral ekonomies aktief is en 'n groeiende inkomste het, teenoor die veroudering van die bevolking en ook GKSA-lidmate sal die ekonomiese druk net verder verhoog.

Dit is insiggewend dat indien die bydrae egter volgens die Skriftuurlike beginsel van 'n tiende gemaak sou word, die kerke geen finansiële tekorte sou ondervind nie. So sal kerke hulle finansiële verpligtinge ten opsigte van Woordbediening en die dra van mekaar se laste kon nakom.

Besluit: Kennis geneem.

2.7 Ramings

Die afname van lidmaatgetalle sal noodwendig 'n verhoging in ramings veroorsaak wat altyd meer sal wees as die verhoging in die uitgawes omdat minder lidmate meer moet betaal. Die verhoogde ramings sal dus 'n verdere las plaas op kerke wat die vrywillige bydraes tot sustentasie sal inperk.



Besluit: Kennis geneem.

2.8 Ander Sinodes

Die samewerking en meelewing van kerke uit die ander Sinodes (Middellande en Soutpansberg) se werklike effek op die kerke is nog nie ontleed nie, maar as die statistieke wat bekend is, in ag geneem word, sal die behoefte nog groter word.

Besluit: Kennis geneem.

2.9 Implikasies

Sou die bogenoemde statistiek gebruik word (lidmaatgetalle, kerkgroottes, inkomsteprofiel) is dit moontlik om te bepaal watter kerke moontlik in die toekoms sustentasie sal benodig.

'n Konserwatiewe berekening toon dat 'n kerk met 'n predikant en sonder enige skuld, 'n minimum van R27 000 tot R35 000 per maand benodig.

Om 'n kerk finansiëel doeltreffend te kan bedryf, moet die minimum belydende lidmate meer as 150 wees. Hiervan moet ten minste 80 lidmate ekonomies aktief wees, binne die inkomste-profiel (soos in die sensus bepaal) wees en 'n 5% bydrae lewer.

Indien die inkomste-profiel van die berekening hierbo verskaf, verskil, moet daar dus meer of minder ekonomies aktiewe lidmate wees of die 5% bydrae moet verhoog. Omdat slegs 'n 3.5% bydrae ontvang word sal die aantal lidmate per kerk dus heelwat meer moet wees.

Vorige Rapporte wat die ideale lidmategetal op 250+ stel, is dus korrek en steeds geldend. Dit sal alleen waar wees indien bydraes 5% van inkomste is en die profiel van 'n kerk nie weselik van die profiel soos hierbo aangedui verskil nie.

Met al die inligting tot die Bestuur van die Administratiewe Buro se beskikking toon die berekeninge dat meer as 115 kerke in hulle huidige formaat, nie finansiëel selfstandig sal kan voortbestaan nie. Die huidige toename in sustentasie-aansoeke bevestig die tendens.

Vroegtydige stappe wat sommige Klassisse geneem het, het hierdie tendens tot 'n mate gestuit. Soos later in die Rapport beskryf, is daar verskeie suksesse behaal wat dus nie beteken dat alle klein kerke noodwendig van sustentasie afhanklik gaan wees nie.

Indien die 250-belydende-lidmate-aanbeveling gebruik word, is meer as 170 kerke te klein en moet daar dringend na alternatiewe bedieningsmodelle gekyk word.

In 7 is beduidende aanbevelings wat deur die Deputate gemaak word.

Besluit: Kennis geneem.

3. SUSTENTASIE

3.1 Historiese oorsig van die Sustentasiefonds

3.1.1 Eupeesbedieningsfonds

(a) **Sinode 1942:187, art 109**

'n Bedieningsfonds word goedgekeur wat bekend sal staan as die Eupeesbedieningsfonds (EBF) met as doel:

Met die oog op die gestadige en voortdurende agteruitgang van ons gemeentes op die platteland, sowel stoflik as ook in lidmatetal, en met die oog op die noodsaaklikheid van intensiewe bearbeiding van die gemeentes in die stedelike gebiede..."

(b) **Sinode 1945:78, art 54, 147**

Die EBF kry beslag met die Eerste Rapport van die Deputate EBF met onder andere die volgende besluit:

"Dat die Administratiewe Buro gevra word om die gelde te ontvang en te beheer."

(c) **Sinode 1949:271, art 138**

Die EBF se Kapitaalfonds en Rentefonds kry beslag.

(d) **Sinode 1949:255, art 116**

'n Oproep tot 'n waardige dankoffer word deur die Sinode gemaak.

(e) **Sinode 1952:99, art 36, 106**

Mikpunt van 'n 100 000 pond word gestel.

(f) **Sinode 1955:312, art 210**

Die eerste Reglement vir uitkerings uit rente van die EBF word goedgekeur.

3.1.2 Duvenagefonds

(a) **Sinode 1930:66, art E**

'n Sendingfonds word in die lewe geroep.

(b) **Sinode 1936:153, art 140**

Br en sr JP Duvenage skenk 'n sekere bedrag tot die Sendingfonds.

Die fonds staan toe bekend as die “Vaste Sendingfonds”.
Die naam is op ‘n later stadium verander na Duvenagefonds.

3.1.3 GKSA Sustentasiefonds

(a) **Sinode 1994:318, 2.3**

EBF en Duvenagefonds word een fonds.
Pt. 2.3.4.1, p.321.

“Die Sinode voeg die EBF en Duvenagefonds sodanige saam dat nie een van die twee Fondse se doelstellings verlore gaan nie.”

(b) **Sinode 1997:385, 3.3.1.2**

“Die fonds staan bekend as die GKSA Sustentasiefonds.”

(c) **Sinode 1997:385, 3.3**

Die nuwe fonds se Reglement word goedgekeur.

“Reglement insake toesegging uit die opbrengs van die GKSA Sustentasiefonds.”

Besluit: Kennis geneem.

3.2 Die doel en werking van die Sustentasiefonds

(a) **Sinode 1997:385, 3.3.2**

“Doel: Die Sustentasiefonds is in die lewe geroep met die volgende doelstellings”

“Hulp aan Kerkrade vir die bearbeiding van verspreidwonende lidmate”

Hulp aan kerke wat weens vertrek van lidmate of sosio-ekonomiese omstandighede alleen nie ‘n predikant kan onderhou nie.”

“Hulp aan kerke wat op die voorposte staan om ‘n predikant te kry om die kerk op en uit te bou”

“Hulp aan kerke in die uitvoering van hul evangeliserings- en sendinggroeping”

“Hulp aan kerke om te groei tot finansiële selfstandigheid.”

Besluit: Kennis geneem.

3.3 Nuwe perspektiewe vir die GKSA Sustentasiefonds

3.3.1 Inleiding

Sedert die stigting van die twee Fondse was die doel van die Fondse meer en deels toegespits op die behoud van kerke wat in finansiële nood verkeer. Die gedagte bestaan sterk dat die Sustentasiefonds ook pro-aktief aangewend word om nuwe bedieningsvelde te ontgin en om kerke te vestig waar nog nie kerke is nie.

3.3.2 Algemene uitgangspunt vir ‘n nuwe benadering

Dat kerke in die stad of platteland vir sover moontlik nie ontbind nie en geen kerkgebou, waar ook al, in die platteland of stad verkoop word nie. Die Gereformeerde Kerk moet ‘n adres in die dorp hê. Indien ‘n kerk haar deure sluit, gaan lidmate doodeenvoudig na die naaste ander Afrikaanse kerk. Die predikant moet die een wees wat die Woord oor afstande bedien, daar waar die lidmaat is. Die lidmaat moet nie die een wees wat oor afstande Woordbediening soek waar die predikant is nie.

Plattelandse kerke moet groter daadkrag aan die dag lê met die uitbou van die klein kerke deur evangelisering. Die afgedwaaldes moet gehaal word. Bring die bekendes wat weggedryf het weer terug. Die saailand is groot – die Woord is oorvloedig – die saaiers het werk.

Die stedelike kerke, in veral die ouer en meer sentrale gedeeltes, ondervind ‘n veroudering en vermindering van lidmategetalle. Ook hier is die roepingseis om met groter daadkrag en intensiewe evangelisering die Woord te bedien.

Kerke moet, waar nodig, kombinasies vorm of bedieningsooreenkomste aangegaan ter wille van meerdere bediening. In sentrale stedelike gebiede waar lidmategetalle aan die afneem is, behoort kerke kragte saam te snoer sodat daar Woordbediening kan plaasvind. Op die platteland waar die lidmate verspreidwonend is, behoort kerke saam te span om sorg te dra dat predikante almal kan bedien.

Besluit: Kennis geneem.

3.4 Nuwe doelwitte vir die Sustentasiefonds

Doel van die Fonds

- 3.4.1 Finansiële hulp en advies aan kerke in die uitvoering van Christus se opdrag om die evangelie aan alle mense te bedien. Die primêre fokus is die uitbreiding van God se koninkryk in die opbou en uitbou van die kerk volgens Matt 28.
- 3.4.2 Finansiële oorbruggingshulp en advies aan kerke wat weens vertrek van lidmate of sosio-ekonomiese omstandighede nie die instandhouding van Woordbediening kan volhou nie. Hierdie hulp word gegee nadat die Klassis volgens KO, artt 41 en 44 die kerk bygestaan het om alternatiewe te vind onder andere kombinasie, bedieningsooreenkoms en samewerking.
- 3.4.3 Finansiële hulp en advies aan kerke sodat kerke deur die bediening van die Woord kan groei tot finansiële selfstandigheid onder leiding van die Klassis volgens KO, art 38.
- 3.4.4 Finansiële hulp en advies aan kerke vir wie daar geen alternatiewe (bv kombinasie, bedieningsooreenkoms, samewerking) vorme van Woord-bediening bestaan nie en dit noodsaaklik is dat daar 'n kerk moet bly voortbestaan."

Lees nuwe Reglement GKSA Sustentasiefonds

Besluit: Kennis geneem.

3.5 Aksies ter bereiking van nuwe perspektiewe

3.5.1 Plaaslike kerk / Kerkraad

Dat die plaaslike kerk ander kerke binne die Klassisressort behulpsaam sal wees waar finansiële nood is en waar daar kerke is wat vakant is en nie weer sal kan beroep nie, hetsy deur bedieningsooreenkomste of kombinasievorming. Die Kerkraad het die verantwoordelikheid om toe te sien dat KO, artt 11, 13 en 20 na behore toegepas word.

3.5.1.1 Die verantwoordelikheid van die plaaslike Kerkraad

God seën sy kerk met 'n verskeidenheid van gawes. Hierdie gawes is daar. Dit moet net deur die kerk gebruik word. Die gawes is onder andere die van bediening, regering, barmhartigheid ens. God gee ook die middele dat sy erediens in stand gehou kan word. God seën ons ook met materiële gawes sodat die werk in elke kerk gedoen en voortgesit kan word.

Ons plaas baie keer die klem op die vermoë (drakrag) van 'n gemeente teenoor – God gee in oorfloed – ons moet dit net reg aanwend. Is dit die vermoë van 'n gemeente of is dit die dankbaarheid van sy kerk-volk wat beklemtoon moet word? By elke plaaslike kerk moet daar die verantwoordelikheid wees om deur nougesette bediening van die ouderlinge die offergawes te laat inkom sodat die erediens in stand gehou kan word. Kan 'n kerk regtig aansoek doen vir sustentasie as die offergawes van die lidmate nie Skriftuurlik verantwoordbaar is nie?

3.5.1.2 Finansiële boekhouding

Finansiële kundigheid is ongelukkig beperk; veral in plattelandse kerke. Dit verskoon ons egter nie dat elke kerk 'n behoorlike finansiële boekhouding behoort te hê en dat die kerklike finansiële state jaarliks geouditeer moet word nie. Sou kundigheid ontbreek, kan advies van die Administratiewe Buro ingewin word om hiermee behulpsaam te wees.

3.5.1.3 Kerkraadbegrotings

Wanneer 'n Kerkraad 'n begroting opstel word daar gewoonlik beloftes gevra. Dan stel die Kerkraad die begroting daarvolgens op. Bydraes word dus aan die willekeur van lidmate oorgelaat.

Die korrekte werkswyse sou eerder wees:

'n Kerkraad stel 'n behoorlik verantwoorde begroting op OM DIE EREDIENS INSTAND TE HOU. Daarna gaan die ouderlinge en gaan haal die fondse by die lidmate. Die vraag is nie wat het ons om die Here mee te dien nie. Die vraag behoort te wees: Hoeveel het ons nodig om die Here te dien?

3.5.2 Die Klassis

Die Klassis is die belangrikste meerdere vergadering in die proses om van hierdie nuwe perspektiewe in aksie te stel. Die Klassis het 'n baie groot rol om kerke in hulle ressort hierin te begelei. Die Klassis moet ook by die aansoeke om sustentasie baie nouer betrokke wees veral in die behandeling, goedkeuring, motivering en hulp uit eie geledere.

Die Klassis moet kragtens KO, artt 41 en 44 op kleiner wordende kerke en kerke wat in finansiële nood verkeer ag gee en sorg dra dat alles betyds ordelik gereël kan word.

Die Klassis behoort toe te sien dat kerke alleen weer kan beroep indien so 'n kerk in die vermoë is om 'n predikant KO, art 11 behoorlik te kan versorg. Dit gebeur te dikwels dat veral proponente beroep word met 'n lae traktement en sodoende nie hulle bedieningswerk onbesorg kan doen nie.

Let op die woorde in die artikels 4 en 5 KO: "...met advies van die Klassis of van die konsulent..." en art 10 "...en toestemming van die Klassis verlaat nie..."

Daar bestaan reeds 'n geruime tyd die werksbeginsel by die SustentasiEDEputate dat daar 'n sustenteerbare riglyn vir traktering en versorging van predikante is. 'n Klassis moet in die behandeling van die sustentasie-aansoeke toesien dat aan hierdie riglyn voldoen word.

Elke Klassis behoort Sustentasie en Finansiële Advies Deputate te hê, met die opdrag om kerke by te staan met finansiële kundigheid tov die boekhoudingstelsel, begrotings en om kerke wat aansoek doen vir sustentasie by te staan in die aansoek en aan die Klassis advies te gee in die behandeling van die aansoeke sodat die Klassis dit behoorlik kan motiveer en volgens die Reglement kan afhandel.

Elke Klassis behoort hul eie Sustentasiefonds te hê, sodat kleiner aansoeke self deur die Klassis afgehandel kan word. Elke Klassis kan uit eie geledere hierdie SustentasiEKas instandhou op die beste wyse wat dit vir hulle moontlik is.

3.5.3 Die verantwoordelikheid van die Partikuliere Sinode

Elke Partikuliere Sinode behoort Sustentasie en Finansiële Advies Deputate te hê, met dieselfde opdragte as die Klassisse om kerke by te staan met finansiële kundigheid tov die boekhoudingstelsel, begrotings en om Klassisse wat aansoek doen vir sustentasie by te staan in die aansoek en aan die Partikuliere Sinode

advies te gee in die behandeling van die aansoeke sodat die Partikuliere Sinodes dit behoorlik volgens die Reglement kan afhandel.

Elke Partikuliere Sinode behoort ook hul eie Sustentasiefonds te hê, sodat aansoeke self deur die Partikuliere Sinode afgehandel kan word of aanvullings daaruit gemaak kan word. Elke Partikuliere Sinode kan uit eie geledere hierdie Sustentasiemas instandhou op die beste wyse wat dit vir hulle moontlik is.

3.5.4 Die verantwoordelikheid van die Nasionale Sinode

Die Nasionale Sinode se Deputate vir Sustentasiemas behoort 'n verdere opdrag te ontvang en dit is om vanuit die Administratiewe Buro aan kerke finansiële kundigheid en advies te kan gee soos dit verlang word. Bogenoemde advies word reeds aan kerke en ook Klassisse gelewer en Deputate van die Nasionale Sinode is adviserend betrokke by Klassisse wat die nuwe perspektiewe implementeer.

Die Nasionale Sinode se Deputate vir Sustentasiemas maak jaarliks toeseggings uit die GKSA Sustentasiefonds aan die onderskeie Partikuliere Sinodes volgens 'n welomskrewe Reglement en 'n riglyn waarop alle aansoeke eenvormig beoordeel word (sien Sinode 2003:348, art 17.1).

Die ekonomiese toestand in die kerke kan oornag verander. Daarom het die Deputate tussentydse aansoeke oorweeg en is toeseggings op 'n ad hoc-basis gemaak. Daar moet egter duidelik daarop gelet word dat hierdie tussentydse aansoeke alleen oorweeg word indien die aansoek deur die Klassis goedgekeur, ondersteun en gemotiveer is.

Bogenoemde werkswyse is nie 'n kortpad vir vinnige sustentasiemas nie – maar alleen op uitsonderlike gevalle waar die besondere nood deur die Kerkraad en die Klassis aangedui word.

Die Nasionale Sinode se Deputate vir Sustentasiemas pas die Reglement nougeset toe, en verskaf jaarliks aan die Klassisse en Partikuliere Sinodes die riglyne waarvolgens sustentasiemas toegeken sal word. Dit is ook hierdie Deputate se verantwoordelikheid om die Reglement van tyd tot tyd aan te pas en aan die Nasionale Sinode vir goedkeuring voor te lê. Die Deputate lewer aan die Nasionale Sinode Rapport van sy werksaamhede.

Sustentasiemas kan dus toegeken word op die volgende wyses en die Reglement moet daarvoor aangepas word.

- (a) Sustentasiemas vir 'n beperkte tydperk waar nood is
- (b) Volhoubare sustentasiemas aan 'n "voorposkerke"
- (c) Uitsonderlike tussentydse sustentasiemas op ad hoc-basis

Besluit: Kennis geneem.

3.6 Sustentasiemas behoefte die afgelope 10 jaar

Jaar	Behoefte	Groei
1994	777,009	
1995	746,673	(4%)
1996	625,560	(16%)
1997	570,739	(9%)
1998	921,761	62%
1999	818,082	(11%)
2000	1,044,489	28%
2001	1,171,887	12%

2002	1,032,500	(12%)
2003	1,317,500	28%
2004	1,650,000	25%
2005	2,163,000	31%
2006	2,992,000	38%

Die gemiddelde verhoging was meer as 22% per jaar

Besluit: Kennis geneem.

3.7 Vooruitskatting sustentasie behoeftes

Die volgende aannames is gemaak om 'n vooruitskatting van die Sustentasiefonds te maak:

- Die behoefte van die 37 gemeentes wat sustentasie ontvang het vir 2006, sal voortbestaan.
- Die 37 gemeentes wat sustentasie ontvang het, sal jaarliks groei na meer as 100 kerke as die huidige bedieningswyse voortgesit word. Dit is 'n gemiddelde toename van 8% per jaar.
- Die sustentasie benodig deur kerke sal jaarliks met ten minste die inflasiekoers groei (4%).
- Die behoefte hier bereken, is die totale sustentasie benodig. Dit sluit die bedieningsfondse van die Klassisse, Partikuliere Sinodes en Streeksbedieningsfondse in.
- Die Sustentasiefondse van Klassis en Partikuliere Sinodes asook bedieningsfondse, dra normaalweg ten minste 30% by tot die totale behoefte soos hieronder aangetoon word.

Inflasie	4.0%			
Jaar	Sustentasienehoefte	Gemeentes	Groei gem	Per kerk
2006	2,992,000	37	11%	80,865
2007	3,453,965	41	11%	84,099
2008	3,987,257	46	11%	87,463
2009	4,519,954	50	9%	90,962
2010	5,123,820	54	9%	94,600
2011	5,808,363	59	9%	98,384
2012	6,523,953	64	8%	102,320
2013	7,327,704	69	8%	106,413
2014	8,230,477	74	8%	110,669
2015	9,158,875	80	7%	115,096
2016	10,191,996	85	7%	119,700
2017	11,341,653	91	7%	124,488
2018	12,503,039	97	6%	129,467
2019	13,783,350	102	6%	134,646
2020	15,194,765	109	6%	140,032

Besluit: Kennis geneem.

3.8 Die groei van die Kapitaalfonds

Jaar	Totaal	Groei
1994	2,119,818	
1995	2,269,282	7.00%
1996	2,519,341	11.00%
1997	2,733,003	8.60%
1998	2,920,678	6.80%
1999	3,109,707	6.45%
2000	3,297,474	6.00%
2001	3,502,539	6.60%
2002	4,726,109	34.94% 'n Skenking van R1.1 miljoen is ontvang
2003	5,045,493	6.75%
2004	5,460,315	8.22%

Groei teen 7% gemiddeld per jaar gehandhaaf

Besluit: Kennis geneem.

3.9 Bronne van inkomste van die Sustentasiefonds

- (a) Bydraes/Kollektes word deur kerke ingesamel. Tans is daar 5 verpligte kollektes. ***Slegs 230 uit 293 kerke het verpligte kollektes aan die Administratiewe Buro oorbetal.***
- (b) Tans word rente slegs op die bestaande kapitaal teen 6% verdien.
- (c) Donasies en erflatings word wel van tyd tot tyd ontvang.
- (d) Spesiale hulp deur vermoënde gemeentes help jaarliks om die sustentasie wat benodig word te kan verlig.
- (e) Die Dankbaarheidfonds sal in die toekoms jaarliks 'n moontlike bydrae kan lewer.
- (f) Hierdie bydraes is ingesluit by die berekenings hieronder getoon

Besluit: Kennis geneem.

3.10 Vooruitskatting van die Sustentasiefonds se behoeftes

Rente 6% Kapitaal 5,479,355

325

Jaar	Behoefte	Bydraes	Rente	Dankbaarheidsfonds	Uitgawes	Ander Bedieningsfondse	Tekort	Kapitaal benodig
2006	2,992,000	(862,488)	(328,761)	(101,462)	136,718	(997,333)	838,674	13,977,894
2007	3,453,965	(895,555)	(328,761)	(149,039)	143,554	(1,151,322)	1,072,842	17,880,694
2008	3,987,257	(929,759)	(328,761)	(205,970)	150,732	(1,329,086)	1,344,413	22,406,875
2009	4,519,954	(965,173)	(328,761)	(273,324)	158,269	(1,506,651)	1,604,313	26,738,548
2010	5,123,820	(1,001,774)	(328,761)	(352,386)	166,182	(1,707,940)	1,899,140	31,652,340
2011	5,808,363	(1,039,622)	(328,761)	(444,489)	174,491	(1,936,121)	2,233,861	37,231,018
2012	6,523,953	(1,078,784)	(328,761)	(551,097)	183,216	(2,174,651)	2,573,876	42,897,926
2013	7,327,704	(1,119,227)	(328,761)	(673,936)	192,377	(2,442,568)	2,955,588	49,259,797
2014	8,230,477	(1,161,037)	(328,761)	(814,785)	201,995	(2,743,492)	3,384,397	56,406,615
2015	9,158,875	(1,204,229)	(328,761)	(975,681)	212,095	(3,052,958)	3,809,340	63,488,997
2016	10,191,996	(1,248,818)	(328,761)	(1,158,877)	222,700	(3,397,332)	4,280,907	71,348,457
2017	11,341,653	(1,294,898)	(328,761)	(1,366,770)	233,835	(3,780,551)	4,804,508	80,075,127
2018	12,503,039	(1,342,419)	(328,761)	(1,602,161)	245,527	(4,167,680)	5,307,545	88,459,082
2019	13,783,350	(1,391,478)	(328,761)	(1,867,979)	257,803	(4,594,450)	5,858,484	97,641,407
2020	15,194,765	(1,442,087)	(328,761)	(2,167,549)	270,693	(5,064,922)	6,462,140	107,702,325

Uit die berekeninge is dit duidelik dat die GKSA se Sustentasiefonds nie in staat sal wees om alle sustentasielbehoefte te bevredig nie. Teen die huidige tempo sal die bestaande Fonds, ten tye van die volgende Nasionale Sinode totaal uitgeput wees. Die kapitaal benodig om 'n Sustentasiefonds te bou tot 'n vlak waar alle sustentasieltekorte uit rente-inkomste betaal kan word (ná inagneming van bydraes, die Dankbaarheidsfonds en hulp van ander Bedieningsfondse), is onrealisties. Dit is nie haalbaar om so 'n fonds uit bestaande bronne te bou nie. Die volhoubare 30% bydrae van ander Bedieningsfondse is ook nie realisties nie en sal 'n verdere las op die GKSA Sustentasiefonds plaas.

Die Deputate se mening is dat dit nie prakties is om “**Spesifieke doelwitte vir die grootte van die Sustentasiefonds te stel, gebaseer op berekende behoeftes oor die medium en langer termyn (10-20 jaar)**” nie. Die bedrae is te groot.

Aangesien die behoefte na sustentasie so groot is, moet alle moontlike stappe geneem word om die nodige fondse betyds te bekom. Indien meer fondse ontvang word as wat oordeelkundig verdeel word, sal die surplus op belegging gehou word om in komende jare saam met beleggingsinkomste verdeel te word.

Elke lidmaat, kerk en meerdere vergadering sal verantwoordelikheid moet aanvaar vir die huidige sustentasielbehoefte van die GKSA sodat kerke gelei kan word tot finansiële selfstandigheid.

Die Sustentasiedeputate sal voortdurend, met verantwoordelikheid, slegs die belangrikste behoeftes van kerke moet aanspreek.

Kerke, Klassisse en Partikuliere Sinodes sal met groter verantwoordelikheid deur visitasie moet bepaal of sustentasie die laaste oplossing vir finansiële oorlewing is.

Daar sal baie meer innoverend opgetree moet word om bediening van God se Woord in elke dorp en stad in Suidelike Afrika te verseker.

Besluit: Kennis geneem.

3.11 Uitbou van die fonds

Soos Partikuliere Sinodes, behoort elke Klassis 'n eie Sustentasiefonds te hê waaruit die kleiner aansoeke hanteer kan word en waar die Klassis in noue band by so 'n kerk betrokke kan wees. Die Klassis kan self besluit hoe hierdie fonds uitgebou moet word, hetsy deur ramings of kollekte. Die finansiële sterker kerke kan 'n groot bydrae lewer om kerke met behoeftes te help.

Voorbeelde van sulke Klassisfondse wat reeds in werking is en of waar kerke in die Klassis mekaar se laste dra is:

- (a) Die Bolandse Bedieningsfonds
- (b) Klassis Pretoria-Suidwes
- (c) Klassis Brakpan

Die moontlikheid moet oorweeg word om Streekfondse op die been te bring, waar byvoorbeeld twee aangrensende Klassisse, mekaar kan bystaan. Streekfondse is in die kerkverband makliker bemerkbaar en daar kan op gereelde basis gekollekteer word. Die Streekfondse kan deur finansiële sterker kerke in die streek ondersteun word.

Voorbeelde is:

- (a) Karoobediensfonds – sluit Klassis Burgersdorp, Middelburg KP en Suid-Vrystaat in
- (b) Kalaharibediensfonds – sluit Klassis Griekwaland-Wes, Vryburg, Suid-Vrystaat in

(c) Drakensbergbedieningsfonds – sluit Klassis Natal en Ladybrand in.
Die Streeksfondse behoort 'n eie Reglement op dieselfde basis as die GKSA Sustentasiefonds te hê waaruit toeseittings deur Deputate, benoem deur die deelnemende Klassis, gemaak word.

Alternatiewelik kan die toeseittings op 'n eenvormige basis deur die Nasionale Sinode se Deputate gemaak word waar die Streeksfondse deur hulle Deputate verteenwoordig is.

Die fondse behoort egter by die Administratiewe Buro saam met die sentrale fonds belê te word sodat die maksimum rente-opbrengs deur die Administratiewe Buro beding kan word en die afsonderlik fondse saam met al die ander fondse geoudit kan word vir verslagdoening aan die betrokke Klassis en Deputate.

Besluit: Kennis geneem.

4. SKRIFTUURLIKE BEGINSELS VAN DANKOFFERS EN RIGLYNE

Die Bruid van die Here moet in haar skoonheid versorg word

Wie sou haar/sy dogter in 'n verslete bruidsrok voor 'n kansel laat staan?

Maar die bruid waarvan ek en jy deel is – die kan gebrekkig gaan.

Die bruid kan maar verslete voorkom, kan maar 'n oortrokke rekening hê, kan maar skuld hê, kan maar slegte skuld hê.

Besluit: Kennis geneem.

4.1 Relevante Sinodebesluite

Die Sinode van 1958 neem 'n Beskrywingspunt van Klassis Potchefstroom ter tafel oor "Tiendes as kerklike bydraes.

Die Sinode neem met waardering kennis van hierdie stuk en beveel dit by die Kerkrade aan vir hul ernstige aandag" (Sinode 1958:522, art 237).

Die oorspronklike Rapport oor die "Die Tiendes" verskyn in sy geheel in "Die Kerkalmanak" van 1956. Hierdie Rapport is ongepubliseerd aangeheg.

Besluit: Kennis geneem.

4.2 Skriftuurlike besinning oor "bydraes"

(Met vergunning van ander skrywers.)

Die Bybel praat van "DANKOFFER"

Twee elemente kom na vore:

DANK en OFFERDANK – Uit dankbaarheid bring ek my gawes na die Huis van die Here

OFFER – Dit is offer wat ek bring – ek bring dit met die wete dat ek die Here dien

2 Kor 9:12-15 – Dit is diensbetoning – 'n wesenlike element van ons godsdiens

Rom 15:27-29 – Dit is die vrug van ons arbeid in geloof

2 Kor 9:5 – Dit is seën van ons geloof

Dit is offer wat ek bring – ek bring dit met die wete dat ek die Here kom dien

Uit dankbaarheid bring ek my gawes na die Huis van die Here

4.2.1 My bydraes is deel van my totale diens aan God

Sondag 38, HK: "God wil ten eerste dat die Woordbediening en die skole in stand gehou moet word..." Om die 4e Gebod na te kom, is om in die besonder God te dien.

4.2.2 Hoekom moet bydraes gegee word?

Ons, met alles wat ons besit, behoort aan die Here – Rom 14:7,8

Sondag 1, HK: Alles wat ek is en het behoort aan Jesus Christus

Ons is bloot rentmeesters van God se besittings

Bydraes is deel van ons dankbaarheidslewe

2 Kor 9:5, 7

2 Kor 8:6

Ons moet gee uit dankbaarheid vir ons verlossing en vir alles wat ons van God ontvang het.

Dit is 'n opdrag van God

Lev 27:32

Mal 3:10

Dit is die gelowige se taak om te voorsien in die instandhouding van die erediens

Num 18:8 en 31

Deut 18:1-4

1 Kor 9:14

Luk 10:7

Sodat God se eer gehandhaaf word

Mal 1:6-14

4.2.3 Wie moet bydraes gee?

Die kerk is jou nood

Kerk wees is om deel aan mekaar te hê. Soos een liggaam, een huisgesin een kudde.

Ef 2

Ef 4

1 Kor 12

Elkeen moet bydra

1 Kor 9:7

Ouderlinge en diakens moet hierin voorgangers wees

4.2.4 Met watter gesindheid moet ek gee?

Uit dankbaarheid

2 Kor 8:6

Ons moet gee uit dankbaarheid vir ons verlossing en vir alles wat ons van God ontvang het

Vrywillig – nie uit dwang nie

2 Kor 9:5, 7

Eks 35:5 vrywillige offergawe 2 Kor 8:12 as die goeie wil daar is

Die eersteling

Eks 13:12

Eks 15:18-21

Spr. 3:9

2.4.5 Hoeveel moet ek gee?

Ou Testament – Tiende

Num 18:19

Gen 14:23

Nuwe Testament – Tiende nie afgeskaf nie

Matt 23:23 gesindheid

Nie willekeurig nie

Dit is 'n OFFER

Deut 16:17

In die mate wat God jou seën

1 Kor 16:1 Na mate jou voorspoed

Matt 22:21 Gee wat aan God toekom

Riglyn – Kerkraad en Sinode

1 Kor 16:1

Matt 16:19

Kerkraad se regeertaak is om middele te voorsien vir die Woordbediening

Besluit: Kennis geneem.

4.3 **GOD belowe Sy seën oor die wat gee!**

Wie volop saai sal volop oes 2 Kor 9:6,8

Toets my hierin sê die Here Mal 3:10-12

Die moeite tevergeefs as ons prioriteite verkeerd is

Haggai 1:7-9

Die Studiedeputate is huiwerig om 'n vaste bydrae-riglyn te gee. Die beginsel is duidelik. Die Skrif sê 'n Tiende. Die Deputate wil nie hierdie dankoffers verder gaan kwantifiseer nie.

Besluit: Kennis geneem.

5. ANDER AANVAARBARE METODES VAN INKOMSTE-GENERERING DEUR KERKE

5.1 Inleiding

In die uitvoering van die opdrag is dit noodsaaklik om na die relevante Sinodebesluite na te gaan. Dit sou nodeloos wees om 'n studie oor die onderwerp te doen terwyl daar reeds Sinodebesluite hieroor bestaan.

So vroeg as 1907 kom die saak na vore en word daar van tyd tot tyd op Sinodes hieroor 'n verskeidenheid van besluite geneem. Dit is opvallend dat in al die Sinodebesluite basaarverkopings as "een zeer ongewenste afwikkings is van het rechte beginsel van vrijwillige bijdraging voor het kerk" verwys word (Sinode 1907:46, art 149).

Besluit: Kennis geneem.

5.2 Historiese verloop van die saak

Die eerste besluit van die Sinode 1907 is dat fondsinsameling as ongewens afgewys word. Die Sinode van 1910 besluit om art 149 van 1907 te skrap (Sinode 1910:70, art 181).

Die Sinode van 1919 neem 'n Beskrywingspunt ter tafel om terug te keer na 1907 se besluit. Die Sinode besluit egter om nie aan die saak aandag te gee nie en stap van die saak af (Sinode 1919:64, art 169).

Die Sinode van 1924 het weer die saak ter tafel, maar verwys na die besluite van 1907 en 1910. Die volgende besluit word geneem: "Die saak word uitgestel aangesien die artikels van 1907 en 1910, waarheen verwys word, nie byderhand is nie (Sinode 1924:11+12, art 38).

Die Sinode van 1945 neem die volgende Beskrywingspunt ter tafel:

"Die eerw Sinode spreek hom uit oor die gewoonte wat by sommige van ons gemeentes posgevat het om konserte te reël vir die insameling van gelde vir Kerkboufonds en so meer" (let daarop "vir Kerkboufonds"). Die Sinode besluit (met groot meerderheid) "Die Sinode wens te waarsku teen sulke metodes van insameling van plaaslike Kerkfondse as in die Beskrywingspunt vervat en vertrou dat sulke praktyke in ons Kerk nie sal posvat nie" (geen motivering vir die besluit word gegee nie) (Sinode 1945:174, art 167 (a)).

"Die eerwaarde Sinode stel in die plek van die besluit van 1910 (art 181) 'n positiewe besluit wat adviserende leiding in verband met die hou van verkopings aan ons gemeentes gee."

Die Sinode besluit:

"Weens die omvangrykheid van hierdie aangeleentheid benoem die eerw Sinode 'n deputaatskap van pre-advies om die insameling van fondse by wyse van verkopinge, konserte en kollektelyste (vgl Acta 1945:174, art 167 (a), 204), histories en prinsipiëel in studie te neem. Intussen versoek die eerw Sinode die Kerkrade dringend om voort te gaan om toesig te hou dat allerlei praktyke in stryd met God se Woord van verkopings geweer word." (Sinode 1952:105+106, art 37).

Die Deputaatskap rapporteer op die Sinode 1955 (Sinode 1955:376-384, art 247) *Aanbeveling.*

Aangesien:

- (a) *dit deur die Heilige Skrif uitdruklik geleer word dat die Kerklike diens deur die lidmate van die Kerk self onderhou moet word (Matt 10:10; Luk 10:7; 1 Kor 9:7-14; Gal 6:6) en in art 11 KO so neergelê is in ooreenstemming met die Skrif*
- (b) *die Heilige Skrif verder leer dat daar die nouste band moet bestaan tussen die bediening van die Evangelie en die onderhoud daarvan*
- (c) *ons in die Heilige Skrif die voorbeeld het van die oudste Kerk, wat die verkoping van goedere nie self ter hand geneem het nie (Hand 4:34,37) en ook 'n heenwysing na gevare aan sodanige praktyk verbode (Joh 2:13-16; Matt 21:12, 13)*
- (d) *die geskiedenis leer dat die selfstandigheid en tewens die geestelike welstand van die Kerk met hierdie beginsels gemoeid is, en verder*
- (e) *dit nodig is om te onderskei tussen die insameling van gelde vir Kerklike doeleindes en vir doelstellings wat val op die terrein van Christelik-nasionale en -maatskaplike lewe en*
- (f) *daar teen die hou van verkopings en konserte as sodanig nie beswaar ingebring kan word nie, besluit die eerwaarde Sinode:*
 - 1. *dat die insameling van gelde vir Kerklike doeleindes deur die hou van verkopings en konserte nie behoort te geskied nie en dat waar dit in gebruik is, daarmee nie voortgegaan behoort te word nie; maar dit die lidmate van die gemeentes volgens 'n bepaalde (persentasie-) stelsel, wat voldoen aan die vereistes van die Heilige Skrif, moet bydra;*
 - 2. *dat vir die insameling van gelde vir doeleindes wat val op die gebied van die Christelik-nasionale en -maatskaplike lewe, daar geen beswaar bestaan teen die hou van verkopings nie, mits die Christelike beginsels vir bedryf en vermaak hierby ag geneem word Hierby kan dan ook van kollektelyste gebruik gemaak word.*

Kommissie IV beveel aan: Die eerw Sinode spreek sy hartlike dank en waardering uit vir die deeglik bestudeerde Rapport en beveel aan dat die Rapport in sy geheel aanvaar word met die volgende invoeging by punt 4. Aanbeveling, (10 soos in punt 3b en c hierbo gemeld "na verkopings".

Op die Sinode van 1958 kom die saak weer in 'n Beskrywingspunt oor die Tiendes ter sprake. Op hierdie wyse, hoop ons, sal daar 'n einde kom aan allerhande metodes om geld vir die Kerk in te samel soos dikwels op basaars, skyfskietkompetisies of konserte tot openbaring kom. Hier word nie meer direk aan die Here gegee nie, maar geld word bestee met die doel om iets terug te wen of om persoonlike voordeel te bekom. Die nodige wyding en dankbare waardering van die Evangelie ontbreek ook hier (Sinode 1958:526, art 237).

Besluit: Kennis geneem.

5.3 'n Evaluering van besluite in die verlede geneem

Nêrens in die Rapporte en in die besluite, wat sedert 1907 voor die onderskeie Sinodes gedien het word die generering van fondse deur verkopings, konserte ens as 'n oortreding van 'n Gebod gesien nie.

Elke keer word dit as 'n "zeer ongewenschte afwijking" gesien (Sinode 1907:46, art 149). Maar daar is nooit deur die Sinode besluit dat 'n Kerkraad vermaan moet word wat op hierdie maniere fondse bymekaar maak nie. Telkens word slegs gemeld dat dit "nie behoort te geskied nie en dat waar dit in gebruik is, daarmee nie voortgegaan behoort te word nie."

Sinode 1955, pt (1): In die Rapport wat voor die Sinode van 1955 gedien het

word KO, art 11 soos volg benadruk “die nadruk waarmee art 11 KO gelees moet word, nl dat diens van die Woord onderhou moet word deur die lidmate self” (p.380, pt 1).

KO, art 11 gaan hieroor: “Die Kerkraad wat die Kerk verteenwoordig, is verplig om sy Bedienaars van die Woord met behoorlike onderhoud te versorg en mag...”

Nêrens kom dit in art 11 self ter sprake dat die diens van die Woord deur die lidmate self onderhou moet word nie. Om lidmate te oortuig dat hulle moet bydra om KO, art 11 te onderhou, is ‘n totale verskraling van wat die Skrif leer. Die instandhouding van die diens van die Woord is NIE NET die versorging van die predikant nie. Die hoofsaak is dat “dit deur die Heilige Skrif uitdruklik geleer word dat die Kerklike diens deur die lidmate self onderhou moet word“(Sinode 1958:384, a).

Die sosio-ekonomiese klimaat van 1958 verskil van die tye waarin ons nou leef. Dit is opvallend dat die Rapport van 1958 en so ook ander Rapporte wat voor die Sinodes gedien het, nie na die omstandighede van die lidmate en hulle ekonomiese situasie gekyk het nie.

Nêrens in die Sinoderapporte en besluite word pertinent daarop gewys dat die generering van fondse **BYKOMEND** tot die lidmaat se offergawes is nie. Die Sinode van 1958 stel dit dat “die generering van fondse” ook nadelig op die lewe van die gemeente en die offervaardigheid van die lidmate inwerk (Sinode 1958:382).

Hierteenoor wil hierdie uitvoering van die opdrag dit juis beklemtoon dat **FONDSINSAMELING NIE DIE VERANTWOORDELIKHEID VAN DIE LIDMAAT VERVANG OM HULLE OFFERGAWES GETROU VOLGENS DIE SKRIF AF TE DRA NIE.**

Die ondervinding het geleer dat wanneer lidmate skouer aan skouer met bv ‘n verkoping werk hulle diensvaardigheid en offervaardigheid juis groter teenoor die Here en sy kerk word. ‘n Lidmaat wat net ‘n R100 per maand kan offer kan deur saamwerking bykomende inkomste vir die kerk genereer.

Sinode 1958 dui hierdie weg aan “As ‘n gemeente nie in staat is tot selfonderhouding nie, dan is die aangewese weg om hulp te soek by die kas vir hulpbehoewende gemeentes” (Sustentasiestas). Hiervolgens sal jaarliks 100 en meer aansoeke vir sustentasie ingedien moet word.

Besluit: Kennis geneem.

5.4 Die werklikheid

5.4.1 Inleiding

So vroeg as die eerste bestaansjare van Kerke in die GKSA is van ander metodes gebruik gemaak om fondse in te samel. In 1873 is die bouskuld van ‘n kerkgebou deels met skape wat die diakens gekollekteer het en op ‘n openbare vendusie verkoop is, gedelg (Jan Lion-Cachet as Kerkman, Dr JL Ras:63).

Die diakens kollekteer weer vir die kerk se bouskuld in 1878 en samel die volgende in: Twee osse, 10 koeie en ‘n kalf, 512 skape, 38 bokke, 10 merries en 7 renperde wat op ‘n vendusie verkoop is (Jan Lion-Cachet as Kerkman, Dr JL Ras:69).

So kan talle voorbeelde aangehaal word waar kerke ander metodes van fondsinsameling aangewend het om finansiële verligting te bring.

5.4.2 Huidige opset

Bo en behalwe maandelikse offergawes ontvang kerke gelde deur middel van

verhuring van geboue of grond, verkoop van grond, tantiemes vir sekere regte, boedelbemaakings of rente op trustfondse.

Selfs die Nasionale Sinode beheer die rente van boedelbemaakings en die verhuur van geboue as kantoorruimtes en as woonstelle vir teologiese studente.

Baie kerke samel steeds addisionele fondse in deur die verkoop van tuisgemaakte boerewors, koeksisters, koektafels, hou van konserte, visvangkompetisies, fietswedrenne, môremarkte, kafee-aande en die verkoop van kos tydens 'n plaaslike skou of kunstefees, ens.

Die vraag is: ***Tree hierdie kerke en die Administratiewe Buro dan in stryd op met die Sinodebesluite van 1955/58?***

FONDSINSAMELING VERVANG NIE DIE VERANTWOORDELIKHEID VAN DIE LIDMATE OM HULLE OFFERGAWES GETROU VOLGENS DIE SKRIF AF TE DRA NIE.

Die volgende beginsel staan vas: Lidmate moet getrou hulle dankbaarheid aan die HERE bewys deur getrou hulle offergawes (hulle tiendes) na die huis van die Here te bring vir die instandhouding van die erediens.

Die lidmate moet ook weet wat hulle plig is. Die 4e Gebod, Sondag 38 HK is baie duidelik hieroor. Kerkrade moet ook hierin vermanend optree teenoor lidmate wat in gebreke bly om hulle offergawes te bring.

5.4.3 Is daar 'n verskil?

As slagter maak ek boerewors en dra my tiende aan die Here af, maar dit bots met Sinodebesluite om as onderwyser boerewors te maak en te verkoop om die saak van die Here te dien.

'n Plattelandse gemeente bestaan uit 140 Belydende lidmate. Kombinasievorming is nie moontlik nie. Die kerklike bydraes is bo die gemiddeld vir 'n normale sustentasie aansoek. Die gemeente hou jaarliks 'n vleismark en verdien daardeur 'n addisionele R60 000 waardeur dit nie nodig is om vir sustentasie aansoek te doen nie.

Die Here het ons lidmate en kerke tot nou toe ryklik geseën. Daar is talle vermoënde lidmate wat bo hulle vermoë bydra en daarvoor is ons die Here baie dankbaar. Hierteenoor is daar lidmate wat weens die ekonomiese veranderinge en regstellende aksies nie meer so vermoënd is soos 'n dekade terug nie. So is oortydbetalings in meeste van die beroepe waar dit in die verlede gegeld het, totaal gesny of tot die minimum beperk.

Die verpligte betaling van skoolonderriggelde het 'n groot hap uit die begroting van die gemiddelde huisgesin geneem. Die staatsdiens, waar baie van ons lidmate 'n beroepstuiste gevind het, is nie meer so toeganklik vir ons soos in die verlede nie.

'n Nuwe benadering met die behoud van die skriftuurlike beginsel is: Lidmate bring hulle tiendes. Die insameling van fondse deur 'n kerk mag nie in die plek kom van die offergawes deur die lidmate nie. Fondsinsameling vervang nie die verantwoordelikheid van die lidmate om hulle offergawes getrou volgens die Skrif af te dra nie. Kerkrade kan egter met verantwoording ruim hulle finansiële posisie verbeter deur fondse in te samel.

Besluit: Kennis geneem.

5.5 Suksesvolle fondsinsamelings die afgelope 2 jaar deur kerke gebruik 2005 vraelys

“Wie volop saai, sal volop maai”. Skrywe aan alle gemeentelede gestuur met die volgende: Hfst 8 Korintiërs – Gaan hier oor die offervaardigheid. Kor 9:6 – “Wie spaarsamig saai, sal ook spaarsamig maai; en wie volop saai, sal ook volop maai.” Vergelyk ook Maleagi 3:1. Kerklike bydraes is ook deel van die dankbaarheidslewe. Na die skrywe gestuur is, is ‘n skatting van gemeentelede se inkomste gedoen en ‘n kerklike bydrae is na aanleiding daarvan en met verwysing na ‘n bydrae riglyn vasgestel. Gemeentelede wat volgens die Kommissie nie na vermoë bydra nie, het briewe ontvang waarin hulle opgeroep word om hulle kerklike bydraes te verhoog of om die Kommissie in te lig van verkeerde skattings, ander verpligtinge, ens.

Kosstalletjie elke Saterdagoggend	Wyn veiling
Koeksister verkope	Wyksfunksies
Kerrie & rys & hamburgers	Wors maak
Kermis per jaar	Kerk-kafee / Wildsfees / Vleisprojek
Visvangprojek	‘n Vleis-fees
Jaarlikse kermis	‘n Potjiekos kompetisie tussen die wyke
Lidmatekaartjies vir die ete	Beesvoerprojek
Speenkalwer projek waar gemeente speenkalwers aankoop wat deur boere in gemeente versorg	
Sustersaksies met klere en ander verkopings	
Kafeteria	Verkope by die KKNK
Jagveld ete	Verkoop van vleis volgens bestellings
Jaarlikse verkoping	Verjaarsdag projek
Golfdae	Spesiale bydraes van lidmate
Gewyde musiekaand met ete	Aardklop
Gesinsprojekte	Rommelverkopings
Gastehuisprojek tydens Nampo	Pannekoek verkope (weekliks)
Gaskunstenaar	Musiekaand
Garnaalfees	Modeparade
Gala aand	Mini-kermis
Eenmalige kontant-bydrae per jaar	Mielieskema
Dopperbasaar	Maak ‘n las (kosprojek)
Dinee	Kunstenaar met ete
4X4 dag	Dankofferprojek
Beesprojek / Varkprojek	Bosveldburgers
Atletiekbyeenkoms	Biltongdinee

Besluit: Kennis geneem.

6. ONDERLINGE HULPVERLENING

Daar is verskillende metodes wat reeds in die praktyk gevestig is met ‘n mindere of meerdere mate van sukses. Gal 6 se opdrag is “dra mekaar se laste” en sou ons die konsep van verdeling van rykdom verander na verdeling van gawes open dit nuwe perspektiewe vir ons kerke.

Die Here gee ‘n rykdom van gawes aan die kerke

Die vraag is wat maak ons daarmee?

Wend ons dit aan vir ons medegelowiges en die kerke waarin hulle is?

Dit gaan alles maar net oor:

DIE BEDIENING VAN DIE WOORD VAN ONS HERE JESUS CHRISTUS!

Besluit: Kennis geneem.

6.1 Inleiding

Gedurende die middel van die vorige eeu en veral in die jare 1950 tot 1959 het 44 kerke ontstaan, tussen 1960 en 1969 het nog 40 kerke ontstaan en 25 kerke het ontstaan tussen 1970 en 1979.

Die tydperk is geken deur afstigting en groei. Baie van die kerke moes noodgedwonge in die negentigs weer saamsmelt met die gepaardgaande pyne en hartseer.

Samesmelting tussen twee kerke is makliker moontlik binne stedelike gebiede – die vraag ontstaan of dit werklik die gewenste oplossing is. Ander metodes om krimpemde lidmate getalle en gepaardgaande kwynende finansies die hoof te bied, word hieronder bespreek.

Besluit: Kennis geneem.

6.2 Kombinasievorming

Seker die bekendste metode om twee of selfs meer kerke aan mekaar te verbind met een predikant. Die metode het sy voordele maar is 'n beproefde werkswyse.

Besluit: Kennis geneem.

6.3 Bedieningsooreenkoms

Die metode word deesdae baie gebruik as 'n oplossing vir kerke wat weens 'n gebrek aan volhoubare finansies nie weer kan beroep nie.

Besluit: Kennis geneem.

6.4 Stedelike “makro” kerke

Pragtige voorbeelde hiervan sien ons reeds in veral stedelike gebiede en die ontwikkeling en uitbreiding van die metode is nog nie uitgeput nie.

Besluit: Kennis geneem.

6.5 Plattelandse “makro” kerke

'n Sterk plattelandse kerk reik uit en neem een of meer kerke onder sy vlerk en so word bediening van die Woord moontlik vir die kleiner kerke vanuit 'n gevestigde en finansiële sterk kerk. Hierdie metode word nou in een spesifieke Klassis ondersoek.

Besluit: Kennis geneem.

6.6 Bediening oor grense heen – Voorposkerke

'n Voorbeeld hiervan is Gereformeerde Kerk Harrismith wat 'n bedienings-ooreenkoms gesluit het met twee kerke in Qwa-Qwa. Die Klassis goedgekeurde bedieningsplan bepaal dat die predikant in Harrismith woon en die drie kerke bedien. 'n Predikant word DV in Jan 2006 bevestig. Ons bede is dat hierdie kerke in hulle roeping tot die uitdra van die evangelie die genade sal ontvang om saam te werk tot eer van die Here.

Besluit: Kennis geneem.

6.7 Die Abba-kerk metode

'n Finansiële sterk kerk neem 'n kleiner kerk wat finansiële swaar kry onder hulle vlerk en staan in vir volhoubare finansiële hulpverlening. Dit kan binne maar ook oor Klassis en Partikuliere Sinode grense gedoen word.

'n *Kerkblad* artikel deur Dr Dick Steyn hieroor het in 2003 verskyn. Hierdie metode is reeds in praktyk waar 'n plaaslike kerk sustentasie gee aan 'n jong kerk in die ressort van bv Sinode Middellande.

As dit standaardpraktyk is op die “sending”-terrein waarom nie op Klassis of Partikuliere Sinode vlak nie?

Besluit: Kennis geneem.

6.8 Klassis bedieningsplanne / opset

Die Klassis is seker een van die belangrikste meerdere vergaderings. Binne 'n Klassis moet ons op mekaar ag gee – KO, artt 41 en 44.

Klassisse behoort 'n strategiese bedieningsplan uit te werk vir die hele Klassis waar Kerkrade hulle self verbind tot samewerking binne die Klassis.

'n Voorbeeld is waar twee kerke nie weer sou kon beroep nie weens dalende lidmate-getalle. 'n Klassis het 'n Studierapport ter tafel geneem het waarna 'n kombinasie ontstaan tussen twee kerke en 'n bedieningsooreenkoms tussen twee ander kerke. Die Woord word nou bedien in al twaalf die kerke en die bejaardes en die jeug is binne die Klassis georganiseer. 'n Positiewe resultaat is behaal nadat 'n bedieningsplan binne 'n Klassis tot uitvoer gebring is.

Die Deputate is bewus van 4 Klassisse wat reeds hierdie weg in 'n meerdere of mindere mate gevolg het. In al 4 hierdie Klassisse is die bediening van die Woord gevestig met voltydse predikante in kerke wat andersins dit nie sou kon bekostig het nie.

Klassisse behoort baie ernstig hieraan aandag te gee en word uitgenooi om lede van die Bestuur van die Administratiewe Buro te nader om advies en hulp in dié verband.

Besluit: Kennis geneem.

6.9 Aksieplanne om bediening in die Klassis en die gemeente te vestig en te verbeter – 2005 vraelys

- (a) Kombinasie gevorm
- (b) Bandjies met preke word aan wydverspreidwonnende lidmate voorsien.
- (c) Bedieningsprojek het aksieplanne: kort termyn – verligting van dominee se werkslading – ouderlinge meer betrokke. Mediumtermyn – help predikant met evangelisering, bediening na buite; langtermyn: volwaardige 2e predikant beroep.
- (d) Betrokke by buurgemeente met die oog daarop om multi-kulturele gemeente te stig.
- (e) Hierdie gemeente (voorheen Sinode Suidland) met 'n klein getal lidmate met groot armoede vind dit feitlik onmoontlik, ook om ander redes, om enigsins veel by te dra tot die duisende Blanke lidmate in Klassis Johannesburg. Intense huisbesoek in die gemeente word gedoen en beplan om dit nog verder te verbeter met meer ampsdraers. Dit is onmoontlik om 'n predikant te beroep, want daar is slegs 2 predikante in die Kleurlingkerke. Soos u sal sien bly ons finansiële voortbestaan uit huur van 'n huis wat 15 jaar gelede deur 'n predikant bewoon is. Hulp word verleen met dienste van ons konsulent en naburige predikante en lidmate. Nietemin is ons besonder geseën met meeleving en offers volgens vermoë van lidmate.
- (f) Na aanleiding van die Karoobedieningsfonds word daarna gekyk om in oorleg met twee Xhosasprekende gemeentes, Monti en Mdantsane, in die toekoms (2 jaar later) 'n predikant te beroep om die "Transkei en Ciskei" te bedien. Tans Xhosasprekende student by Dumisani Theological Institute wat geormerk word hiervoor.
- (g) Gesamentlike Jeugklassis, senior lidmate, Belydeniskamp en aanddienste.
- (h) Tussen die Gereformeerde Kerke Pretoria-Noord, Pretoria-Rooiwal, Akasia en Wonderboompoort bestaan 'n sinvolle samewerkings-ooreenkoms. Behalwe gesamentlike eredienste en gemeente-aksies (veral jeug en bejaardes) is daar ook ruimte om in mekaar se fisiese nood bystand te verleen.

Binne die gemeente word daar intensief aan kinder-evangelisasie (koningskinders) gewerk. Woordbediening, kategetiese, gereelde huisbesoeke, doelgerigte diakonale dienswerk, Bybelstudie gepaardgaande met dienswerk en noudesette kerkregering is die wyse waarop die Here sy kerk laat groei en bewaar.

- (i) Wyksdienste bykomend by normale eredienste. Normale eredienste word in Strydenburg gehou. Addisionele dienste te Prieska en saam met Gereformeerde Kerk Oranjerivier te Orania om Hopetown-wyk meer bediening te gee.
- (j) Dat die Kerkraad dit as doelwit stel dat die gemeente in hierdie komende jaar deur persoonlike dankoffers genoeg sal bydra vir die bekostiging van eie opbou en noodsaaklike instandhouding.
- (k) Ons is besig met lang samesprekings met ons buurgemeente vir een of ander vorm van samewerking, kombinasie of samesmelting om die bediening te verbeter.
- (l) Op bedieningsvlak is begin met 'n intensiewe opbouprogram waarin gemeente fokus op roepingsbepaling binne breër visie van koninkryk van God. As uitvloeisel hieruit behoort geleidelik 'n doelgerigte evangelisasie-projek van die grond te kom. In samehang hiermee word ook saamgewerk met die Gereformeerde Kerk Groenwater.
- (m) Die Kerkraad is tans besig met langtermyn beplanning (5 jaar) om vas te stel wat nodig is om finansiële selfstandigheid te verseker wanneer die huidige leraar in 2009 emeriteer. Huidige aanduidings is dat tensy bydraevlakke aansienlik verhoog, die gemeente weer om sustentasie sal moet aansoek doen.
- (n) Met dalende lidmaatgetalle is die druk op die gemeente om deur projekte addisionele fondse te bekom, steeds sterker. Die gevolg is dat ons nie ons predikant se traktering kan verbeter nie.
- (o) Bediening in Zimbabwe.
- (p) In die Klassis is daar Deputate wat kyk na die bedieningstrukture in die kleiner wordende gemeentes. Daar het alreeds gemeentes binne die Klassis ontbind.
- (q) Daar is reeds die afgelope twee jaar bediening in Maputo onder enkele Gereformeerdes en ander lidmate wat nie 'n tuiste vind by die een enkele ander Afrikaanse gemeente daar nie. Daar is nog talle Afrikaans-sprekendes in Mosambiek wat geen bediening ontvang nie en daar is baie werk te doen.
- (r) Bediening te Douglas onder KO, artikel 39 – reeds vir verskeie jare daar besig met bediening. Gemeentestigting te Orania gedurende Mei 2005, nadat daar ook vir verskeie jare bedien is.
- (s) Een lidmaat na operasie mobilisasie vir evangelisasie-opleiding. Gemeente daarby betrek met befondsing, voorbidding.
- (t) Evangelisasiekursus word vanaf Augustus in gemeente aangebied met handleiding van dr Flip Buys – Ligdraers in die wêreld.
- (u) Die gemeente het in die verlede aan verskeie ander gemeentes finansiële hulp verleen ter versorging van die prediker en ander noodsaaklike instandhouding.
- (v) Klassis Germiston het by wyse van ad hoc Deputate met naburige Klassis in verbinding getree in sake 'n moontlike herindelings.
- (w) Om evangeliserende (sending-opdrag) kerk te wees.

- (x) Predikant werk deelyds onder KO, art 6 om selfonderhoudend te wees en finansiëel onafhanklik te raak.
- (y) Ons kyk na nouer samewerking met gemeentes van ander Kerkverbande (veral die NG gemeentes) in ons bedieningsarea. Verder is ons in 'n proses om te groei van 'n gemeente met selgroepe tot 'n gemeente wat bestaan uit selgroepe en funksioneer deur selgroepe.
- (z) Bystand aan Tswanasprekende gemeentes Ysterberg en Tswelopele.

Besluit: Kennis geneem.

7. STATISTIESE STUDIE

- 7.1 Die volgende waarnemings is gemaak ten opsigte van die huidige demografiese samestelling van die Nasionale Sinode van die GKSA (Wit, Afrikaans en Gereformeerd).
- 7.1.1 Afname in getalle wat ook in GKSA weerspieël word.
 - 7.1.2 'n Veroudering in die samestelling word ook in GKSA weerspieël se samestelling.
 - 7.1.3 Die ekonomies aktiewe lidmate in die GKSA is 58%. Die ekonomies aktiewe persone in die Wit bevolking volgens die laaste Sensus is slegs 43%. Meer lidmate in die GKSA is dus ekonomies aktief.
 - 7.1.4 Die bydraevlakke van GKSA-lidmate laat dit lyk of die inkomste-profiel van die lidmate swakker is as die inkomste-profiel van die vergelykbare Suid-Afrikaanse bevolking. Daar kan met redelike sekerheid aanvaar word dat hierdie afleiding nie korrek is nie. Gevolglik kan afgelei word dat GKSA-lidmate minder as wat aanvanklik aangeneem is, bydra.
 - 7.1.5 Heelwat kerke se lidmaatgetalle dui op finansiële ontoereikendheid wat die voortbestaan van hierdie in die nabye toekoms ernstig bedreig.

7.2 Resultaat van Statistiese Studies

Uit die resultate verkry van die verwerking van die statistiese gegewens blyk die volgende:

Daar is tans 'n afname van ongeveer 2,4% per jaar in die lidmaatgetalle en meer spesifiek dié natuurlike aanwas van doop- en jong belydende lidmate.

Vanweë globalisering woon en werk veral jong belydende lidmate wêreldwyd en die ouderdomsprofiel van die GKSA is besig om te verouder. Die afname en veroudering van lidmate weerspieël die tendense en neigings wat ook deur die SA sensus van 2001 waargeneem is. Die afname in getalle word nie weerspieël in die afname van kerke en predikante nie en gevolglik is die gemiddelde getal lidmate per kerk besig om te daal. Kerke in die GKSA kerkverband is relatief klein met 60% van kerke wat minder as 300 totale lidmate het. Die 50% persentiel is slegs 216 lidmate per kerk. Aangesien die gemiddelde ouderdomsprofiel oor die spektrum van kerke nie dieselfde is nie, is dit duidelik dat die bedieningsbehoefte van kerk tot kerk verskil. Die GKSA maak 'n klein deel uit van die SA bevolking en ook van die totaal van ander gereformeerde kerke in SA. Die positiewe is egter dat lidmate van die GKSA, persentasiegewys (58%) meer ekonomies aktief is as die vergelykbare ekonomies aktiewe persone (43%) van dieselfde demografiese bevolking/groep. Hierdie ekonomiese aktiwiteit en betrokkenheid om inkomste te verdien word egter nie weerspieël in die kerklike bydrae van lidmate nie en die afleiding word gemaak dat nie almal na vermoë en volgens die opdrag van die Woord bydra nie. Vorige Sinodes (veral 2000) het reeds die prinsipiële weg vir kerke aangewys. Dit is duidelik dat dit nog nie in alle kerke geïmplementeer word nie. Bydrae na vermoë kan die ekonomiese

selfstandigheid van kerke verseker en ook lei tot genoegsame hulpverlening aan voorposkerke.

Die sustentasiehulp, wat aan kerke gegee word om hulle in die proses te help tot finansiële selfstandigheid, het in die afgelope sewe jaar met 22% per jaar gegroei en sal waarskynlik verder groei met 10% per jaar. Die Sustentasiefonds se reserwes en die jaarlikse bydraes tot die fonds sal in die toekoms nie genoegsaam wees om in die groeiende behoeftes te voorsien nie. Die maandelike samesmelting tussen die verskeie Sinodes sal die behoefte aan sustentasie maandelik verder verhoog. Daar bestaan slegs enkele bedienings- en/of sustentasiefondse by Klassisse en Partikuliere Sinodes wat reeds 30% bydra tot fondse om kerke te sustenteer. Die Dankbaarheidsfonds is in 2005 geïmplimenteer met die doel om emeritiversorging te verbeter, sustentasiehulp te verleen, historiese geboue te herstel en die 150 jaar fees te reël. Ramings styg teen 'n hoër koers as inflasie weens groeiende behoeftes, inflasie en dalende lidmate.

In die lig van die druk op die Sustentasiefonds mag dit beteken dat meer as 30% van kerke nie finansiël selfstandig kan voortbestaan as daar nie ook van ander bedieningsvorme soos kombinasies, samesmeltings, ens. gebruik gemaak word nie.

Daar bestaan tans geen formele bedieningsplanne by meeste Klassisse en Partikuliere Sinodes nie.

Om bedieningsplanne na behore te kan opstel, is volledige statistiek nodig. Die huidige statistiek is ontoereikend en maandelik nie volkome betroubaar nie. Die rede hiervoor mag wees dat sommige kerke (om verskeie redes) nie akkurate inligting aan die Administratiewe Buro verskaf nie. Baie kerke het verouderde en/of swak administratiewe stelsels. Dit lei daartoe dat kerke nie altyd oor tydige, akkurate en bruikbare inligting beskik om besluite te kan neem, te beplan of lidmate en meerdere vergaderings van inligting te voorsien vir strategiese beplanning nie. Kerke is traag om statistiek te verskaf en inligting te deel met die kerkverband sodat dit gebruik kan word om beter beplanning te doen vir veral administratiewe dienste, opleiding deur die TSP, versorging deur die SDDS en om al die Deputaatgroepe se werksaamhede te ondersteun. Besluite word dikwels deur kerke en veral meerdere vergaderings geneem sonder om al die finansiële implikasies vooraf te oorweeg.

Daar is 'n gebrek aan kennis, vaardighede en motivering in sommige Kerke wat doeltreffende bestuur kan kortwiek. Interne kontrole is in sommige gevalle swak en daar word nie altyd aan die behoorlike verslagdoeningsvereistes voldoen nie. 'n Gebrek aan doelmatige, doeltreffende en gekoördineerde beplanning in Klasisse en Partikuliere Sinodes, sowel as die konflik in en tussen kerke verhoed meer doeltreffende en doelmatige Woordbediening.

Fondsinsameling deur kerke, Deputategroepe en meerdere vergaderings word nie altyd gekoördineer nie en fondse word nie altyd noodwendig aangewend en versprei volgens prioriteitsplanne wat deur behoorlike beplanning bepaal is nie.

Die Administratiewe Buro werk tans teen volle kapasiteit en is ook besig om sy werksaamhede te herorganiseer ten einde dienslewering te verhoog en opdragte van die Nasionale Sinode nog meer doeltreffend uit te voer.

Besluit: Kennis geneem.

7.3 Doel met Statistiese Resultate

Die doel wat bereik kan word (deur gebruik te maak van dit wat afgelei kan word uit die resultaat van die verwerkte statistiek), moet primêr wees om die heel belangrikste

so goed as moontlik te probeer bereik, naamlik Woordbediening aan alle lidmate van die GKSA en die uitvoering van die sending/evangelisasie-opdrag van ons Here Jesus Christus. Dit moet geskied in samewerking met kerke oor die wêreld met wie huidige en toekomstige ekumeniese bande uitgebou en versterk word.

In die verwesenliking hiervan moet daar uitgereik word na en ook gestreef word om voorposkerke te stig. Die totale bedieningstruktuur en – benadering moet getrou aan Christus se opdrag op die behoud van die jeug gerig wees.

Om hierdie doel te bereik, is dit onontbeerlik dat kerke – vir sover moontlik – tot ekonomiese selfstandigheid begelei moet word. Dit kan bereik word deur “op mekaar ag te gee en te help om mekaar se laste te dra.”

Daar moet ‘n spesiale projek geloods word om die Dankbaarheidsfonds suksesvol uit te bou; nuwe strategiese wyses van bediening en onderlinge samewerking te vestig waarin dankbare offervaardigheid in bydraes na vermoë weerspieël moet word.

Die Administratiewe Buro as diensorganisasie moet bemaagtig word om uitvoering te gee aan al die besluite van die Nasionale Sinode en kerke by te staan sodat gemeentes toegerus kan word tot doeltreffende en doelmatige administratiewe- en bestuurstelsels, wat nodig is vir goeie beplanning en beheer.

Die Bestuur van die Administratiewe Buro moet, indien en waar nodig, die regte menslike en ander hulpbronne bekom om sy nuwe opdragte te kan uitvoer. Die Administratiewe Buro moet ook in sy begroting voorsiening maak om aksieplanne en opdragte van die Nasionale Sinode tot uitvoer te kan bring voor die 2009 Sinode en 150 jarige fees.

In die proses van die gehoorsame nastreef van die doelwitte, moet behoorlike strategiese beplanning deurlopend deur Kerke, meerdere vergaderings, deputaatsgroepe, die Administratiewe Buro en die Teologiese Skool gedoen word uit beskikbare, toereikende, tydige en akkurate inligting. Hierdie soort inligting is alleen beskikbaar as daar doeltreffende administrasie is waarin goeie beheer en kontrole toegepas word.

Om effektief te wees, moet vaardighede verbeter word deur opleiding en advies en die onderlinge verdeling van finansiële- en ander hulpbronne. Hiermee saam hiermee is die praktykmaking van artikels 41 en 44 ‘n absolute vereiste, wat meer effektief kan wees as visitasie positief aangewend word. Lidmate (veral jongmense) moet voortdurend opgeskerp, ingelig en bewus gemaak word van die huidige situasie ten opsigte van kerklike strukture en die doelwitte wat bereik wil word. Húl moet betrek word by die implementering van hulle planne.

Besluit: Kennis geneem.

7.4 Bereiking van die Doel

Om ten volle “Kerk” te wees soos deur die Here aan ons opgedra het, moet ons verootmoedigend en biddend voor die Here leef en sy liefde in Christus onderling uitleef sodat ons ‘n voorbeeld vir die wêreld kan wees waarin ons die Here se lig laat skyn.

Besluit: Kennis geneem.

7.5 Aanbevelings

Teen die agtergrond van bogenoemde beredenering in 7.2 tot 7.4 word die volgende gewysigde aanbevelings aan die Sinode voorgelê vir goedkeuring:

- 7.5.1 Kerkrade moet groot erns maak om korrekte statistiek jaarliks aan die Administratiewe Buro te stuur.

- 7.5.2 Kerkrade moet teen die tendens waak waarvolgens slegs bydraende lidmate op statistiekvorms aangegee word. Klassisse moet vir die juistheid van inligting medeverantwoordelikheid aanvaar.
- 7.5.3 Kerkrade moet daarop let dat bydraevlakke in die lig van die voorskrifte in die Woord van die Here vasgestel word.
- 7.5.4 Kerkrade en Klassisse moet met die te benoeme Deputate saamwerk sodat opvolg- en deurlopende studies met meer korrekte gegewens gedoen kan word.
- 7.5.5 Die Administratiewe Buro moet as diensorganisasie die volgende uitvoer:
 - 7.5.5.1 'n Elektroniese databasis skep waar gemeentes periodiek inligting *via* die Internet ontvang. Die volgende inligting word benodig om die neigings en tendense van die statistiek te monitor en planne te evalueer: beperkte finansiële inligting; demografiese inligting; EVT inligting.
 - 7.5.5.2 Begroot vir die totale integrering van 'n elektroniese stelsel, waarin die webblad van die GKSA ontwikkel word, sodat volledig voorsiening gemaak kan word vir al die behoeftes wat reeds geïdentifiseer is.
 - 7.5.5.3 Indien en waar nodig die regte menslike- en ander hulpbronne bekom word sodat die Administratiewe Buro sy nuwe opdragte kan uitvoer en in sy begroting voorsiening kan maak vir al die aksieplanne en opdragte van die Nasionale Sinode.
 - 7.5.5.4 Opleiding en programme ontwikkel om gemeentes te help beplan, begroot, rekeningkundig rekord te hou en ook om hulp te verleen met die ontwikkeling van administratiewe stelsels, behoorlike begrotings en strategiese beplanning. Daar moet verder hulp verleen word om te verseker dat kerke aan nuwe wetgewing voldoen en dat auditvereistes nagekom word.
- 7.5.6 Visitasieriglyne moet ontwikkel word ten opsigte van administrasie en finansies vir gebruik deur Klassisse om te help met vroeë waarskuwing, monitering en beplanning.

Besluit: 7.5.1 tot 7.5.6 goedgekeur.

7.6 Spesifieke doelwitte vir die grootte van die sustentasie

- 7.6.1 Die Deputate se mening is dat dit nie prakties is om “***Spesifieke doelwitte vir die grootte van die Sustentatiefonds te stel, gebaseer op berekende behoeftes oor die medium en langer termyn (10-20 jaar)***” nie. Aangesien die behoefte na sustentasie so groot is, moet alle moontlike stappe geneem word om die nodige fondse betyds te bekom. Indien meer fondse ontvang word as wat oordeelkundig verdeel word, sal die surplus op belegging gehou word om in komende jare saam met beleggingsinkomste verdeel te word.

Besluit: Kennis geneem.

7.7 Metodes en aksieplanne vir uitbouing van die fonds

- 7.7.1 Dat die verpligte kollekte 5 maal per jaar behou word.
- 7.7.2 Streeksfondse en Klassisfondse moet gestig word sodat die bedieningsplanne van die Klassis en Partikuliere Sinodes befonds kan word.
- 7.7.3 Die Dankbaarheidfonds se inisiatiewe moet ondersteun word om die Fonds uit te bou deur die werwing van Dankbaarheidswerkers wat poog om maandelikse dankbaarheidsbydrae deur Dooplidmate en Belydende lidmate van R2.00 te verkry.

Besluit: Goedgekeur soos gewysig by 7.7.1. (Wysiging hierbo aangebring.)

7.8 Herbesinning oor bydraevlakke

- 7.5.1 Alhoewel die Studiedeputate huiwerig is om 'n vaste bydrae-riglyn te gee, kan die riglyn van verskeie kerke van 'n 5% bydrae tot die kerk se fondse en 'n verdere 5% volgens hulle eie voorkeur en gewete tot die diakonie, SDDS, sustentasie, EVT en ander projekte met vrug gebruik word. Die Deputate wil nie hierdie dankoffers verder kwantifiseer nie.
- 7.5.2 Kerkrade kan met groot vrug die gedeelte oor die Skriftuurlike beginsels van dankoffers gebruik as studiemateriaal om ouderlinge en lidmate toe te rus.
- 7.5.3 In die Kerkalmanak van 1956 is 'n waardevolle studiestuk wat sterk by die Kerkrade aanbeveel word vir verdere toerusting en bestudering van die Skriftuurlike beginsels van offers uit dankbaarheid.

Besluit: Goedgekeur.

7.9 Aanvaarbare metodes van inkomste-generering

- 7.9.1 'n Nuwe benadering met die behoud van die Skriftuurlike beginsel is: Lidmate bring hulle tiendes. Die insameling van fondse deur 'n kerk mag nie in die plek kom van die offergawes deur die lidmate nie. Fondsinsameling vervang nie die verantwoordelikheid van die lidmate om hulle offergawes getrou volgens die Skrif af te dra nie. Kerkrade kan egter met verantwoording ruim hulle finansiële posisie verbeter deur fondse in te samel.

Besluit: Goedgekeur.

7.10 Metodes van onderlinge hulpverlening

- 7.10.1 Elke Klassis moet 'n bedieningsplan opstel om moontlike sustentasie en voorposkerke te identifiseer, planne op te stel om Woordbediening te verseker deur die metodes in hierdie Rapport bespreek te oorweeg en vooruitskattings te maak van toekomstige behoeftes.
- 7.10.2 Die planne en veral die vooruitskattings moet so gou moontlik aan die Administratiewe Buro en Sustentasideputate gestuur word sodat die totale behoeftes vroegtydig bepaal kan word en fondse gevind kan word om die planne tot uitvoer te bring.
- 7.10.3 Alle versoeke om in kerkverband te kan kollekteer moet by die Administratiewe Buro gesentraliseer word om 'n regverdigte verdeling van hulpbronne te verseker en terugvoer aan die kerkverband gegee kan word.

Besluit: Goedgekeur.

7.11 Wyse van bediening

- 7.11.1 Die Deputate moet nuwe strategiese bedieningspatrone en wyses van bediening ontwikkel vir die GKSA om die Woordverkondiging in voorposkerke te vestig en bestaande kerke finansiëel onafhanklik te maak.
- 7.11.2 Die Sinode word versoek om kundige Deputate aan te wys om bogenoemde en enige ander opdragte wat die Sinode mag gee, tot uitvoer te bring.
- 7.11.3 Die Sinode neem met groot dankbaarheid teenoor die Here kennis van die gawes wat Hy in sy kerk gee en die offervaardigheid wat Hy deur sy Heilige Gees in die harte gee van diegene wat die werk in hierdie Rapport in diens van sy koninkryk gedoen het.

Besluit: Goedgekeur.